

Hvad er Bæredygtighedsrapporten?

Dette værktøj danner rammerne for jeres **Bæredygtighedsrapport**. Rapporten skal bruges til at beskrive jeres virksomheds arbejde med bæredygtighed – både jeres nuværende tiltag, men også jeres fremtidige fokusområder. Herudover er det en god idé kontinuerligt at vende tilbage til dokumentet og opdatere det, når I søsætter nye tiltag eller indhenter nye data. Rapporten kan efterfølgende bruges i jeres kommunikation af jeres bæredygtighedsprofil.

Øg gennemsigtigheden af arbejdet med bæredygtighed

Værktøjet indeholder en række skabeloner, I kan udfylde for at styrke gennemsigtigheden af jeres arbejde med bæredygtighed, blandt andet en skabelon for jeres **bæredygtighedspolitik** og **ESG-rapportering**.

Med **Bæredygtighedspolitikken** kan I beskrive de forpligtelser, ambitioner og målsætninger, I sætter jer som virksomhed. Denne skabelon er vigtig for at illustrere, hvordan I enten *har* eller *vil* forankre jeres arbejde med bæredygtighed i hele organisationen. En vigtig del af baggrundsarbejdet er en **væsentlighedsvurdering** (se: **Væsentlighedsværktøjet i Værktøjskassen**), hvis output og konklusioner I kan bruge til at kvalificere jeres begrundelse af valg

af indsats- og fokusområder, der fremgår af jeres Bæredygtighedspolitik.

Med **ESG-tabellen** kan I dokumentere jeres bæredygtighedsarbejde. ESG er i stigende grad blevet en essentiel del af virksomheders kommunikation af deres bæredygtighedsprofil og afspejler de vigtigste miljømæssige (E), sociale (S) og ledelsesmæssige (G) nøgletal for jeres organisation.

Det vigtigste ved ESG-rapportering er, at man øver sig i at gøre sit arbejde med bæredygtighed så datadrevet som muligt, så det er transparent for kunder, samfund og investorer, hvor godt styr man har på sin håndtering af bæredygtige risici og påvirkninger på omverdenen. Nøgletallene, der hører under E (dvs. vedr. klima og miljø) kan I få hjælp til at opgøre gennem **Klimakompasset** eller ved at indhente data fra jeres samarbejdspartnere, kunder og leverandører. Opgørelsen af jeres virksomheds S (sociale) og G (ledelsesmæssige) nøgletal kræver, at I og jeres virksomhed selv indsamler den relevante data og foretager beregningerne.

Relevante fokusområder er eksempelvis:

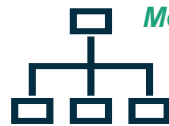
- Opkvalificering af internt personale
- Arbejdsforhold hos leverandører og underleverandører
- Reducere klimaaftryk af Food & Beverages



Hvilke værktøjer fra **Værktøjskassen** taler sammen med Bæredygtighedsrapporten?



Væsentlighedsværktøjet: For at kunne sammenfatte og begrunde jeres bæredygtige indsatsområder og prioriteter er det nødvendigt at gøre det synligt, hvorfor I har valgt det ene fokusområde frem for et andet. Med **Væsentlighedsværktøjet** er det muligt at samle hele jeres baggrundsarbejde med at danne jer et overblik over alle mulige risici i og omkring ens organisation og bedømme de mest *væsentlige*. Det er på baggrund af **Væsentlighedsværktøjet**, at I kan udvælge nøgletallene for jeres virksomhed at dokumentere i jeres **ESG-tabel** og gøre det gennemskueligt, hvilke ambitioner og målsætninger I har jer på udvalgte forretningsområder i jeres **Bæredygtighedspolitik**.



Medarbejderhåndbog: Som del af at gøre det transparent, hvordan I arbejder på at forankre bæredygtighed i hele jeres organisation, kan I med fordel bruge **Medarbejderhåndbogen** til at demonstrere jeres interne tiltag og indsatsområder for at styrke jeres bæredygtige profil fra ledelse til medarbejderlag. **Medarbejderhåndbogen** er således et delvist internt værktøj til at beskrive jeres værdisæt og målsætninger for at arbejde med bæredygtighed, samt hvad I forventer af medarbejderne i forlængelse heraf. Værktøjet er et eksempel på et ledelsesmæssigt indsatsområde, der vil indgå under jeres G-initiativer ('Governance').

Code of Conduct: I forlængelse af jeres interne forankring af bæredygtighed, er det også vigtigt at vise, hvordan I samarbejder med jeres værdikæde om at håndtere bæredygtige risici eller styrke særlige indsatsområder. Med en **Code of Conduct** kan I demonstrere, hvordan I indgår i dialog med eller stiller krav til interessenter såsom jeres leverandører for proaktivt at håndtere specifikke risici. Ved at henvise til jeres **Code of Conduct** i **Bæredygtighedspolitikken** gør I det transparent, hvilke værdier I ønsker at associeres med, og hvordan jeres krav til leverandører afspejler jeres bæredygtige profil.





Hvordan bruges Bæredygtighedsrapporten?

1. Overblik over værktøjet

Med skabelonen for **Bæredygtighedsrapporten** kan I selv vurdere, hvilke afsnit som er mest relevante at kommunikere I jeres interne og eksterne kommunikation. Mængden og detaljegraden af indholdet afhænger af, hvor langt I er kommet med de enkelte punkter. Start derfor med at samle al jeres viden, tiltag og data ét sted og vurder, hvad I føler jer trygge i at inkludere. I kan tage udgangspunkt i nedenstående indholdsfortegnelse, hvor der også er gjort plads til eventuelle bilag, der kan supplere dette bud på indhold.

Sørg for at have et godt internt (mappe-)system til organisering af al materiale om jeres bæredygtighedsarbejde. Meget af dette data kan ligge i jeres **Væsentlighedsværktøj**.

Uanset indholdet i rapporten er det vigtigt at dokumentere sandt og transparent.

Dokumenter hvor det går godt såvel som, hvor der kan gøres mere. Det kan stå stærkt at dokumentere områder I ikke har arbejdet med før, men I vil give en ekstra indsats fremadrettet.

Indholdsfortegnelse

Fakta om virksomheden	side 4
Bæredygtighedspolitik	
Forord	side 5
Indsatsområder	side 6
Væsentlighedsvurdering *	side 7
ESG-rapport	
ESG-opgørelse	side 8
E	side 9
S	side 10
G	side 11
Opgørelsespraksis	side 15
Yderligere bilag	
Due diligence for bæredygtighed *	side 18
Virksomhedens arbejde med FN's Verdensmål	side 19
Mærker, certificeringer og andre forpligtelser	side 21





2. Forord – CEO letter

Start jeres virksomheds **Bæredygtighedspolitik** med en indledning. Der er ikke en fast "opskrift" for, hvad der skal indgå i dette afsnit, men I kan beskrive:

Virksomhedens kerneaktiviteter, og hvilke bæredygtige problemstillinger disse relaterer sig til.

- **Mission og vision**
Virksomhedens overordnede mission/vision med fokuset og arbejdet med bæredygtighed.
- **Muligheder og udfordringer**
Hvilke udfordringer og risici, virksomheden oplever i forhold til bæredygtighed.
- **Fokusområder**
Beskriv jeres nuværende fokusområder inden for bæredygtighed.
- **ESG i et forretningsperspektiv**
Beskriv, hvordan ESG-rapporten hjælper med at klargøre virksomhedens arbejde med bæredygtighed.



Forordet kan med fordel underskrives af virksomhedens CEO. Det kan være en god anledning til at forankre og forpligte ledelse og bestyrelse i virksomhedens bæredygtighedsarbejde





3. Bæredygtighedspolitik

I dette afsnit kan I beskrive jeres virksomheds indsats- og fokusområder inden for bæredygtighed. Din virksomhed kan både iværksætte indsatser inden for de områder, hvor I allerede klarer jer godt, men det kan også være inden for de områder, hvor I oplever udfordringer. [Væsentlighedsværktøjet](#) kan give jer et overblik over jeres virksomheds vigtigste opmærksomheds-punkter. Referér til resultaterne for at sikre så stærk transparens som muligt i jeres definition af ambitioner, indsatsområder og nuværende status.

Bæredygtighedspolitik - Indsatsområder

Indsatsområder	Ambitioner	Status
[Hvorfor har vi valgt følgende indsatsområder...?] Målsætning 1: Målsætning 2: Målsætning 3:	[Hvad er vores ambitioner for valgte indsatsområder...?] Tiltag 1: Tiltag 2: Tiltag 3:	[Hvilke nuværende tiltag har vi igangsat for at håndtere de væsentligste risici i vores virksomhed – og hvad er status med indsatsområderne?]

Her kan I beskrive de vigtigste indsatsområder for lige netop jeres virksomhed at arbejde med. Brug outputtet fra Væsentlighedsanalysen til at kvalificere, hvilke risikoområder der giver bedst mening proaktivt at håndtere og fokusere på.

Her kan I fortælle om jeres virksomheds bæredygtigheds-målsætninger både på kortere og længere sigt. Dine ESG-tal kan hjælpe jeres virksomhed til at identificere, hvilke målsætninger, I kan opstille. Gør ambitionerne så datadrevne som muligt.

Her kan I beskrive, hvor langt jeres virksomhed er nået med de opstillede målsætninger og iværksatte tiltag. Det er vigtigt for rapportens troværdighed, at man både beskriver de ting, som man er lykkedes med, og de ting, som er gået mindre godt.





4. Væsentlighedsvurdering

Her kan I beskrive jeres virksomheds væsentlighedsvurdering, der ligger til grund for jeres indsats- og fokusområder fra [Bæredygtighedspolitikken](#). Denne beskrivelse bør tage udgangspunkt i de output, I har fra [Væsentlighedsværktøjet](#) i [Værktøjskassen](#). En væsentlighedsvurdering er en analyse og kortlægning af de bæredygtige risici, der påvirker a) jeres virksomheds måde at drive forretning på samt b) omverdenen omkring jer. Vurderingen er et vigtigt skridt i at gøre det transparent, hvorfor man som organisation prioriterer særlige bæredygtige områder at arbejde med.

Brug også siden til at beskrive processen bag jeres arbejde med væsentlighedsanalyse, herunder:

- Hvem er ansvarlig for væsentlighedsvurderingen?
- Hvordan og på hvilken baggrund har I bedømt aktiviteterne på de to akser?
- Hvilke interessenter har I inddraget?
- Hvilken proces har I for løbende at opdatere/udvide jeres væsentlighedsvurdering?



Brug scoren fra [Risikoanalysen](#) i [Væsentlighedsværktøjet](#) til at visualisere jeres risikooverblik. Det skulle gerne være sådan, at de aktiviteter, der har størst betydning for jeres interessenter og jeres forretning også er dem, I vælger som indsatsområder fremadrettet





5. ESG

ESG-tabellerne er udviklet som inspiration til opgørelse af jeres ESG-nøgletal. Vær opmærksom på, at skabelonen er vejledende. I har som virksomhed selv ansvar for jeres data og øvrige oplysninger i skabelonen. Der findes mange forskellige ESG-nøgletal. Der er på nuværende tidspunkt ikke nogen fælles europæisk standard for ESG-nøgletal målrettet små og mellemstore virksomheder. Denne skabelon tager udgangspunkt i Erhvervsstyrelsens idékatalog for ESG-nøgletal, og er suppleret med yderligere branchespecifikke nøgletal.

ESG-nøgletal	Enhed	2022	2021	Mål
Environment				
Erhvervsstyrelsens ESG-nøgletal				
CO ₂ e-udledning inden for scope 1				
CO ₂ e-udledning inden for scope 2				
CO ₂ e-udledning inden for scope 3				
Samlet CO ₂ e-udledning, (scope 1, 2 og 3)				
CO ₂ intensitet, samlet CO ₂ e-udledning ift. omsætning				
Samlet Energiforbrug				
Energiintensitet, samlet energiforbrug ift. omsætning				
Vedvarende energiandel, vedvarende energiforbrug ift. samlet energiforbrug				
Vandforbrug				
Håndtering af farligt affald				
Yderligere branchespecifikke ESG-nøgletal				
Håndtering af genanvendeligt affald				
Andel af genanvendeligt affald ift. samlet affald				
Madspild				
Andel af plantebaserede råvarer				
Andel af økologiske råvarer				
Andel af kemikalier brugt i drift mærket økologisk				

Åbenhed: I bør offentliggøre klar og tilstrækkelig information, så læseren kan bedømme troværdigheden af de opgjorte nøgletal. Det er også vigtigt, at I er åben i forhold til at beskrive påvirkningsindsatser, som ikke lykkedes.

Konsistens: I bør anvende data og antagelser, der gør det muligt at opgøre nøgletallene på samme måde hvert år. Hvis I ændrer i jeres datakilder eller antagelser, bør I gøre opmærksom på dette.

Nøjagtighed: Det er umuligt at få perfekte data, men I bør sigte efter, at data er så nøjagtigt som muligt. I tilfælde af usikkerhed bør I gøre brug af de mest konservative antagelser.





6. Opgørelsespraksis

Det er vigtigt for ESG-opgørelsens troværdighed, at I fremlægger de **beregningsmetoder**, som I har brugt. Til det formål kan I tage udgangspunkt i tabellen, som I ser på næste side. Denne tabel er udfyldt i skabelonen til **bæredygtighedsrapporten** og giver en oversigt over beregningsmetoder til alle nøgletallene i **ESG-tabellen**.

Hvis I udelader eller tilføjer nøgletal i jeres opgørelse eller vælger en anden beregningsmetode, skal det naturligvis justeres i tabellen.

For en troværdig og transparent opgørelsespraksis kan I i afsnittet **Opgørelsespraksis fortsat** beskrive relevante forudsætninger for jeres beregninger som fx:

- Hvilke aktiviteter indgår i virksomhedens udregning af scope 1, 2 og 3?
- Hvordan har I indsamlet data til opgørelse af virksomhedens E, S og G nøgletal?
- Er der noget data som I ikke har haft mulighed for at indsamle? Hvis ja, hvilke?
- Er der usikkerheder tilknyttet data og hvordan har man håndteret dette?
- Har I ændret indsamlingsmetode sammenholdt med foregående år, hvis ja, hvilken betydning har dette for beregningerne?





ESG-nøgletal	Beregningsmetoder til opgørelse af ESG-nøgletal
Environment	
CO ₂ e-udledning inden for Scope 1	Aktiviteter i virksomheden (A) * emissionsfaktorer (B)
CO ₂ e-udledning inden for Scope 2	Aktiviteter i virksomheden (A) * emissionsfaktorer (B)
CO ₂ e-udledning inden for Scope3	Aktiviteter i virksomheden (A) * emissionsfaktorer (B)
Samlet CO ₂ e-udledning, (scope 1, 2 og 3)	Scope 1 + scope 2 + scope 3
CO ₂ intensitet, samlet CO ₂ e-udledning ift. omsætning	CO ₂ Total / nettoomsætning
Samlet energiforbrug	\sum (brugt brændselstype (t) * energifaktor pr. type brændsel) pr. brændselstype + (brugt elektricitet (inkl. vedvarende energi) (MWh)*3,6) + (brugt fjernvarme/ fjernkøling inkl. vedvarende kilder til varme/køling (GJ)).
Energiintensitet, samlet energiforbrug ift. omsætning	Samlet energiforbrug / nettoomsætning
Vedvarende energiandel, vedvarende energiforbrug ift. samlet energiforbrug	(Vedvarende energi / energiforbrug) * 100
Vandforbrug	Summen af alt forbrugt vand – brutto
Håndtering af farligt affald	Beskriv jeres metode
Håndtering af genanvendeligt affald	Beskriv jeres metode
Social	
Sygefravær	Sygetimer / antal arbejdstimer (inkl. overarbejde) * 100
Arbejdsulykker	Antal arbejdsulykker * 1.000.000 / total antal arbejdstimer for alle FTE' r
Medarbejdsomsætning	(Frivillige + ufrivillige forladende FTE'er) /FTE'er) * 100
Medarbejdertilfredshed	Andel af medarbejdere som er tilfredse med at arbejde hos X – fra medarbejderundersøgelse
Kønsdiversitet i organisationen	(Kvindelige FTE'er + kvindelige midlertidige arbejdere)/(fuldtids-arbejdsstyrken))*100
Kønsdiversitet i direktionen	Andel af kvindelige direktionsmedlemmer af det samlede antal direktionsmedlemmer (i procent)
Kønsdiversitet i øvrige ledelseslag	Andel af kvindelige ledere af det samlede antal ledere (i procent)
Kønsdiversitet i øverste ledelseslag	Andel af kvindelige bestyrelsesmedlemmer ud af den samlede bestyrelse (i procent)
Governance	
Lønforstel mellem CEO og medarbejdere	CEO kompensation/median medarbejderløn.
Lønforstel mellem køn	Forskellen mellem den gennemsnitlige bruttotimeløn for mandlige lønmodtagere og for kvindelige lønmodtagere i procent af den gennemsnitlige bruttotimeløn for mandlige lønmodtagere

