

Turismen og lokalbefolkningen

En analyse af befolkningens holdninger til turismen i Danmark og deres lokalområde

Rapport | November 2022

Epinion



Indhold

Udgivet af

VisitDenmark
December 2022

Kontakt

Anders Rosbo, kommunikationschef
andros@visitdenmark.com

Charlotte Rømer Rassing, senioranalytiker
crr@visitdenmark.com

www.visitdenmark.dk/corporate/videncenter

- 3 Introduktion og hovedkonklusioner
- 7 Turismens positive og negative påvirkninger af lokalområdet
- 18 Lokalområderne, som er præget af turisme
- 24 Engagement i og ansvar for turismen
- 31 Betydningen af aktuelle begivenheder for holdningen til turismen

Undersøgelse af lokalbefolkningens syn på turismen i Danmark og deres lokalområde

Turismeudvikling med udgangspunkt i borgernes perspektiv

Turisme påvirker det omgivende samfund, og samfundet påvirker tilsvarende turismen. En væsentlig forudsætning for bæredygtig turisme er derfor at sikre, at der er balance mellem den lokale befolkning og turisterne, der besøger Danmark og lokalområderne.

Et vigtigt initiativ i den forbindelse er en årlig borgerundersøgelse af opfattelsen af og opbakning til turismen i Danmark og de enkelte lokalområder. Denne rapport indeholder resultaterne fra 2022 og er dermed andet år i træk, der foretages en national undersøgelse af VisitDenmark. Nyt for årets rapport er, at der kan sammenlignes med 2021, som var et år, der var præget af corona. Hensigten er at gennemføre undersøgelsen hvert år i en årrække og dermed opnå indsigt i, hvordan befolkningens holdninger udvikler sig. I tillæg til den nationale undersøgelse opnår destinationsselskaber, der har valgt at indgå i undersøgelsen, viden om balancen mellem turismen og borgerne i deres lokalområde.

Som led i arbejdet med at etablere indikatorer for turismens sociale bæredygtighed har Metodeudvalget¹ under Det Nationale Turismeforum etableret metoden til at afdække danskerens syn på turismens betydning for landet. Epinion har efterfølgende indhentet data. De overordnede resultater for 2022-dataindsamlingen afreporteres i denne rapport.

Baggrunden er *Den nationale strategi for bæredygtig vækst*

Den nationale strategi for bæredygtig vækst opstiller flere pejlemærker, som skal sikre en miljømæssig, økonomisk og socialt bæredygtig retning for dansk turisme. Et af disse pejlemærker er at sikre, at danskerne har en oplevelse af, at turismen har en positiv betydning for samfundet.

Af strategien fremgår det, at



”[T]urismen og det omgivende samfund skal udvikles i samspil, hvor borgere og lokalsamfund tænkes med i turismeudviklingen, og hvor turisternes og turistvirksomhedernes behov tænkes med i national og lokal udvikling af fx infrastruktur, byrum, kultur og naturtilbud. Borgere og lokalsamfund skal opleve de positive effekter af turismen, og en helhedsorienteret udvikling skal være med til at reducere fx trængsel, forurening, støj og trafik, der kan gøre, at turisme opleves negativt i nogle lokalsamfund.”²

På baggrund af denne målsætning skal der, som det fremgår af Initiativ 71, foretages en undersøgelse af borgernes opfattelse af og syn på turismen af VisitDenmark. Denne undersøgelse skal bidrage med viden og understøtte en turismeudvikling, hvor turismen tænkes i samspil med lokalbefolkningen.

1: Metodeudvalget består af repræsentanter fra VisitDenmark., Dansk Kyst- og Naturturisme, Danmarks Statistik, Wonderful Copenhagen, Aarhusregionen og Center for Regional- og Turismeforskning

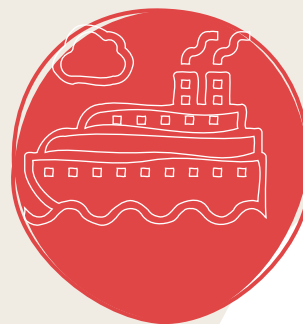
2: Den nationale strategi for bæredygtig vækst, s. 59, link: <https://em.dk/nyhedsarkiv/2022/juni/ny-strategi-skal-goere-dansk-turisme-groen/>

Borgerne oplever, at turismen bidrager positiv til Danmark og deres lokalområde

Der er generel stor opbakning i befolkningen til turismen i Danmark og lokalområderne. Langt de fleste danskere oplever, at turismen har flere positive end negative konsekvenser for både Danmark og lokalområdet. Der er generelt meget få, som oplever, at turismen skaber flere negative end positive konsekvenser eller har oplevet problemer vedrørende turismen.

Adspurgte om turismens effekter er det tydeligt, at danskerne anser turismen som en katalysator for lokalområdets udvikling. Her er det især de økonomiske gevinster og det øgede udvalg af oplevelser, spisesteder, naturaktiviteter mv.

Niveauet for opbakning er generelt stabilt, og der ses ikke store ændringer fra 2021 til 2022.



Krydstogtturismen i Danmark, vurderes generelt til at have flere positive end negative konsekvenser – dog med mindre opbakning end til turismen generelt

Undersøgelsen viser, at danskerne generelt vurderer, at krydstogtturismen i Danmark har flere positive end negative konsekvenser. Sammenholdt med turismen generelt er der dog færre, der vurderer turismeformen positiv. Samtidig er der også flere, som vurderer, at krydstogtturismen har flere negative end positive konsekvenser.

Det er især i storbyerne – som også får flest besøg af krydstogtgæster – at befolkningen har en holdning til turismeformen.





Mange vurderer, at deres lokalområde er præget af turisme – og det øger stoltheden og viljen til at engagere sig i turismen i lokalsamfundet

Det er i interaktionen mellem de lokale og turisterne, at de positive oplevelser skabes og dermed, at opbakningen til turismen styrkes. Således får danskerne virkelig øjnene op for den positive påvirkning fra turismen, når de interagerer med turisterne i lokalområdet. Omvendt har interaktionen ikke påvirkning på opfattelsen af de negative aspekter af turismen – den forbliver på et meget lavt niveau.

Langt de fleste danskere bor i et område, de vurderer er præget af turisme. Der er i de områder en større opbakning til og stolthed over turismen. Det viser sig også ved, at borgerne har en større lyst til at tage ansvar for, at turisterne får en god oplevelse.



Den økonomiske situation og prisstigninger gør hver anden dansker bekymret for turismen i deres lokalområde

Den økonomiske usikkerhed og høje inflation påvirker turisterne, og det gør danskerne bekymrede for turismen i deres lokalområder. Undersøgelsen viser, at hver anden dansker er bekymret for, at den økonomiske situation og prisstigningerne kommer til at påvirke turismen i deres område negativt.

De dele af befolkningen, der bor i turismeprægede områder, er mere bekymrede for de negative effekter af økonomi og inflation på turismen.

Stor kvantitativ undersøgelse med 5.971 danskere, som har forholdt sig til turismens betydning

Spørgeskemaundersøgelse med 5.971 danskere om befolkningens holdninger til turismen i Danmark og deres lokalområde

Epinion har spurgt 5.971 danskere i Kyst- og naturdanmark og de større byer om deres holdninger til turismen. Interviewene er gennemført fra d. 5. oktober – 1. november 2022 med personer over 18 år. Data er rensset, bearbejdet og efterfølgende vægtes på populationsparametrene køn, alder og destination/kommune.

Deltagerne er blevet spurgt om holdningen til turismen generelt og i deres lokalområde.

Datagrundlaget i alt og for hhv. storbyerne og Kyst- og naturdanmark fremgår af figuren til højre. Stikprøven er stor, og resultaterne er derfor forbundet med relativt lav usikkerhed. Dog vil små udsving på tværs af år være forbundet med en vis usikkerhed.

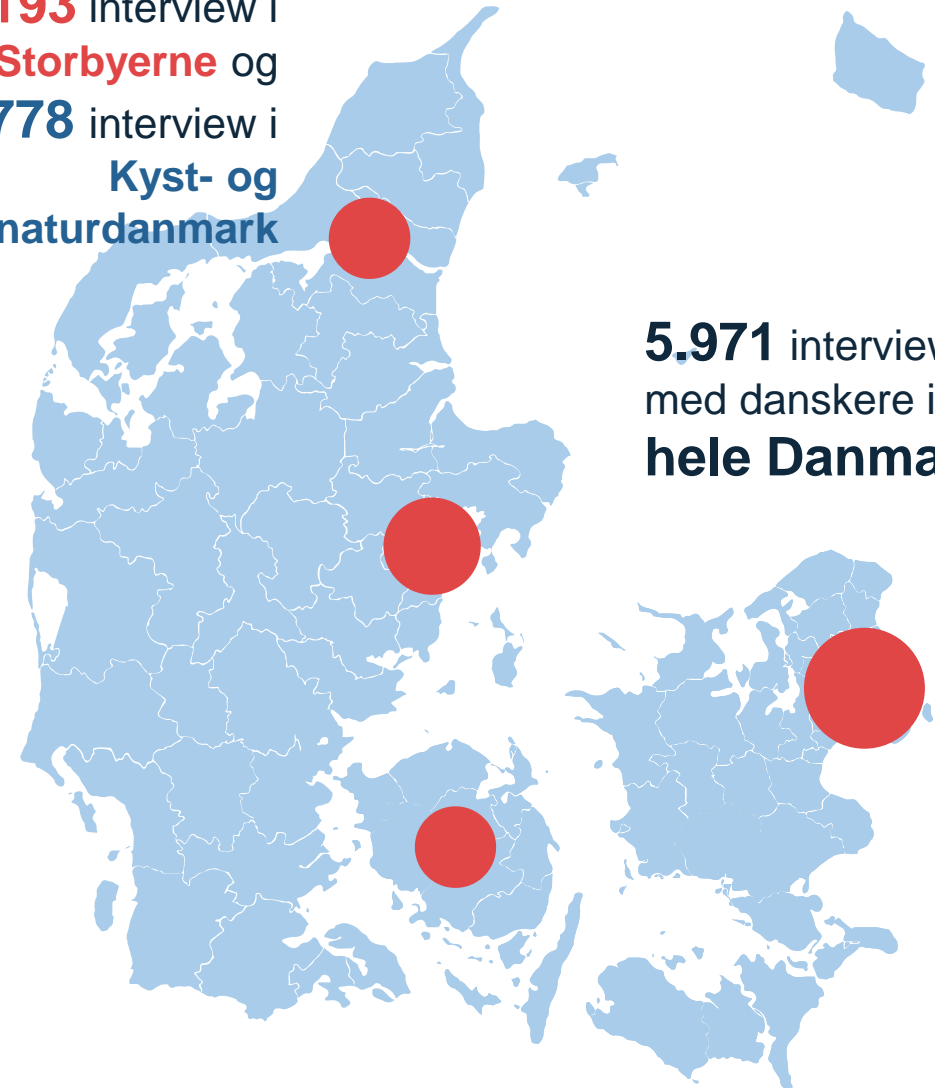
Hvor der er en interessant udvikling fra 2021, sammenlignes målingerne fra de to år.

Datagrundlaget

2.193 interview i **Storbyerne** og

3.778 interview i **Kyst- og naturdanmark**

5.971 interview med danskere i **hele Danmark**



Turismens positive og negative påvirkninger på Danmark og lokalområdet



Størstedelen af danskerne mener fortsat, at turismen har flere **positive** end **negative** konsekvenser for både Danmark og lokalområdet

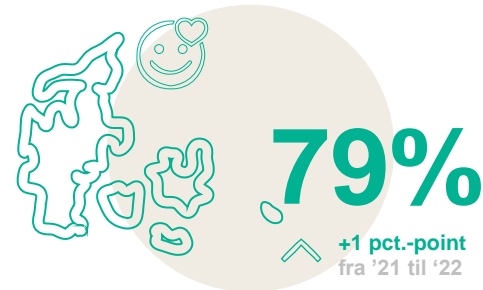
Igen i år mener langt de fleste danskere (79 pct.), at turismen er positiv for Danmark. Niveaulet er det samme som i 2021. Ligeså angiver størstedelen (72 pct.) af danskerne igen i år, at turismen har en positiv betydning for deres lokalområde. Dette er også på samme niveau som sidste år.

Det er meget få (2 pct.), der mener, at turismen har flere negative end positive konsekvenser for Danmark og for lokalområdet. De resterende er neutrale eller har ingen mening.

Resultatet viser det samme billede som i 2021; der er generelt stor opbakning til turismen i Danmark. Der er kun relativt få, som mener, at turismen skaber negative konsekvenser for Danmark og lokalområdet.

Danskernes syn på turismens effekter for Danmark og lokalområdet

n=5.971

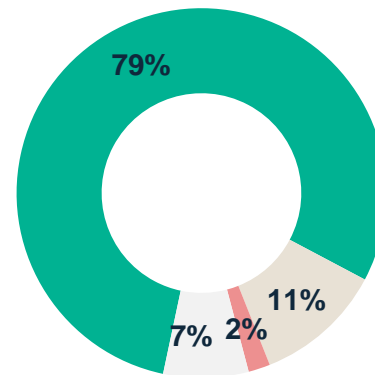


Af danskerne mener at turismen har flere **positive** end negative konsekvenser for **Danmark**

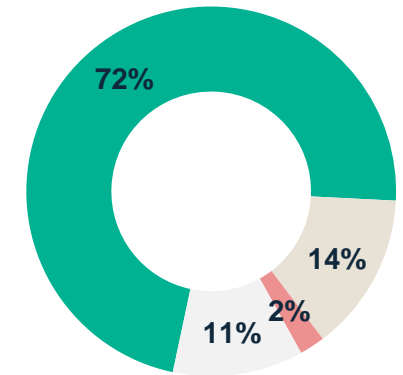


Af danskerne mener at turismen har flere **positive** end negative konsekvenser for **lokalområdet**

Mener du overordnet set, at turismen i **Danmark** generelt skaber ...



Mener du overordnet set, at turismen i **dit lokalområde** generelt skaber ...



- Flere **positive** end negative konsekvenser
- Lige så mange positive som negative konsekvenser
- Flere **negative** end positive konsekvenser
- Det har jeg ingen mening om

Der er en udbredt positiv opfattelse af turismen i danskernes lokalområder

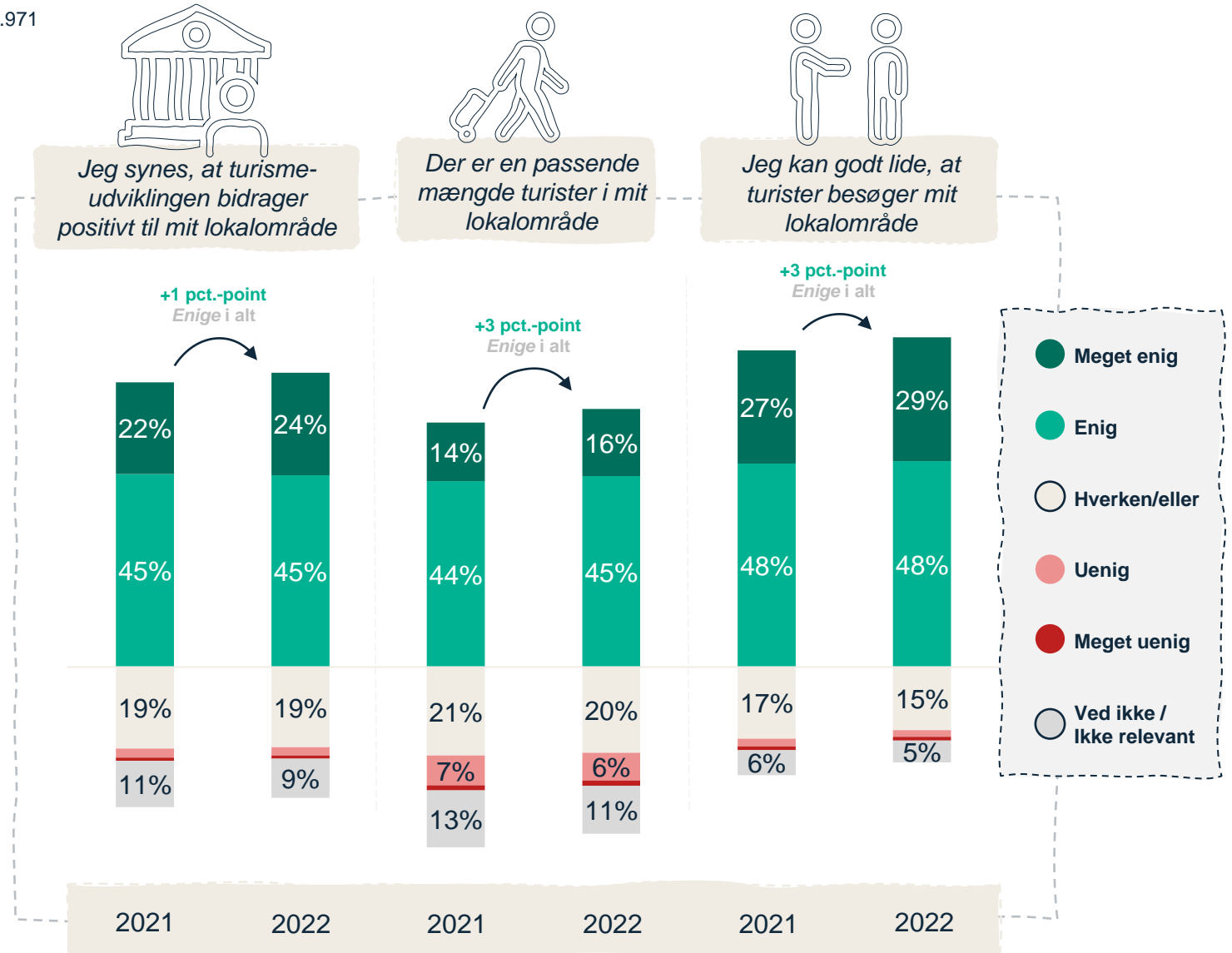
Der er generelt en meget positiv opfattelse af turismen i lokalområderne. Der er bred enighed om, at turismen bidrager positivt til lokalområdet (69 pct.), at der er en passende mængde turister (61 pct.), og at danskerne godt kan lide, at turisterne besøger deres område (78 pct.).

Der, hvor der er flest uenige, er på andelen, der mener, at der er en passende mængde turister i lokalområdet. Sammenholdt med de meget få andele uenige på de øvrige udsagn kunne det tyde på, at nogle mener, at der er *for få* turister i deres lokalområde.

På tværs af årene er der ikke sket store udsving, men der er dog en positiv konsistent stigning i andelen, der er *enige* eller *meget enige* på tværs af de tre udsagn.

Hvor enig eller uenig er du i følgende udsagn om turismen i dit lokalområde?

n=5.971



Turismens påvirkning på lokalområdet

De økonomiske gevinster samt udvalget af spise-, oplevelses- og aktivitetstilbud er der, hvor flest vurderer, at turismen har positiv påvirkning

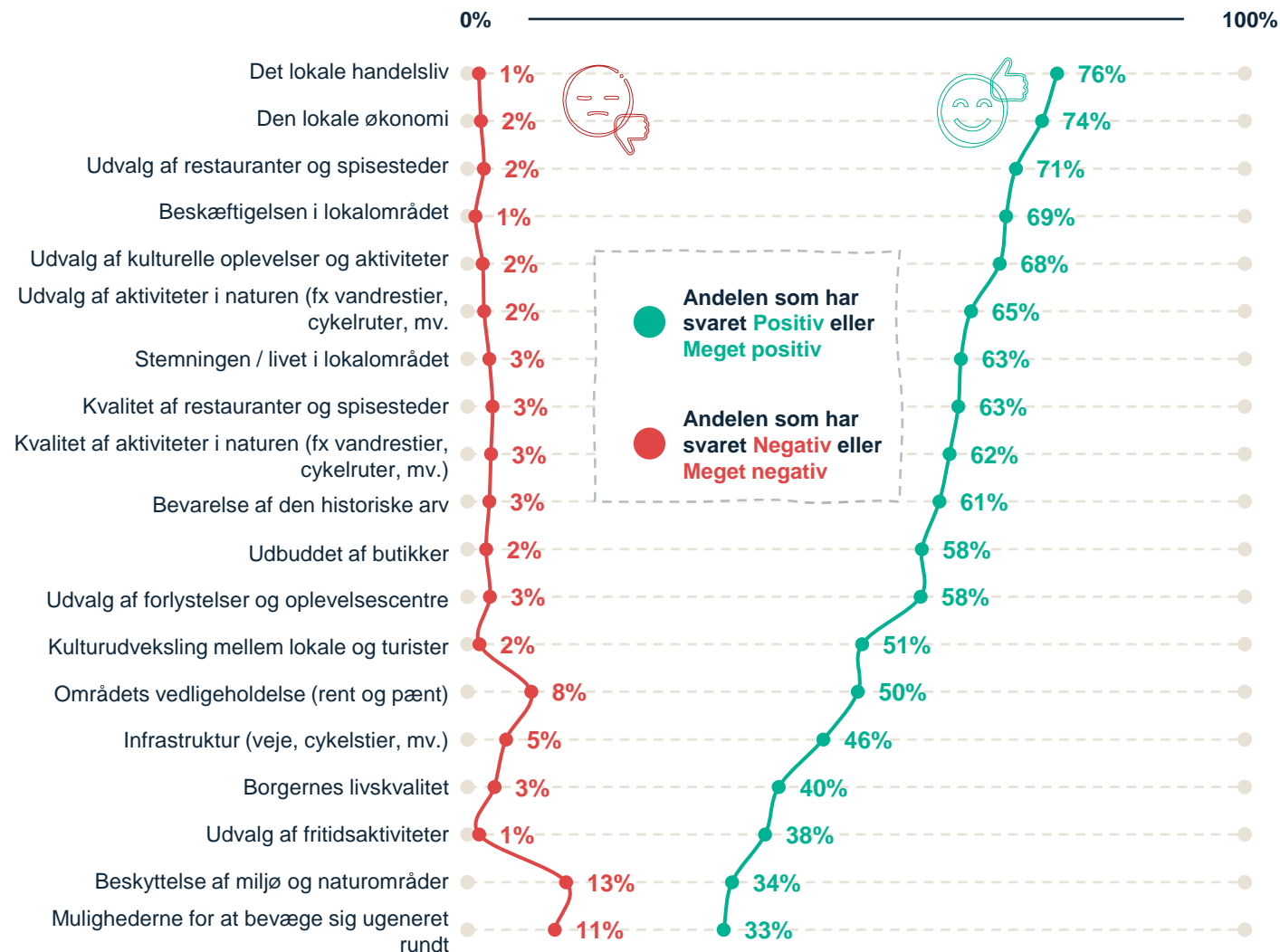
Danskerne vurderer, at turismen primært bidrager positivt, og, som det kan ses på andelen af positive til grafen til højre, skinner det også igennem, når der spørges til enkeltstående effekter.

De områder, hvor flest vurderer, at turismen har positive påvirkninger på samfundet, er handelslivet, økonomien og beskæftigelsen. Hertil kommer et bedre udvalg af restauranter og spisesteder, kulturelle oplevelser og aktiviteter i naturen. Dette stemmer fint overens med resultaterne i 2021.

De områder, hvor turismen vurderes til have den største negative påvirkning, er beskyttelsen af miljø og naturområder, mulighederne for at bevæge sig ugeneret rundt samt vedlige- og renligholdelsen af et område. Det er de samme aspekter som i 2021.

For hvert af de følgende aspekter mener du så, at turismen i dit lokalområde har en negativ, neutral eller positiv påvirkning?

n=5.971



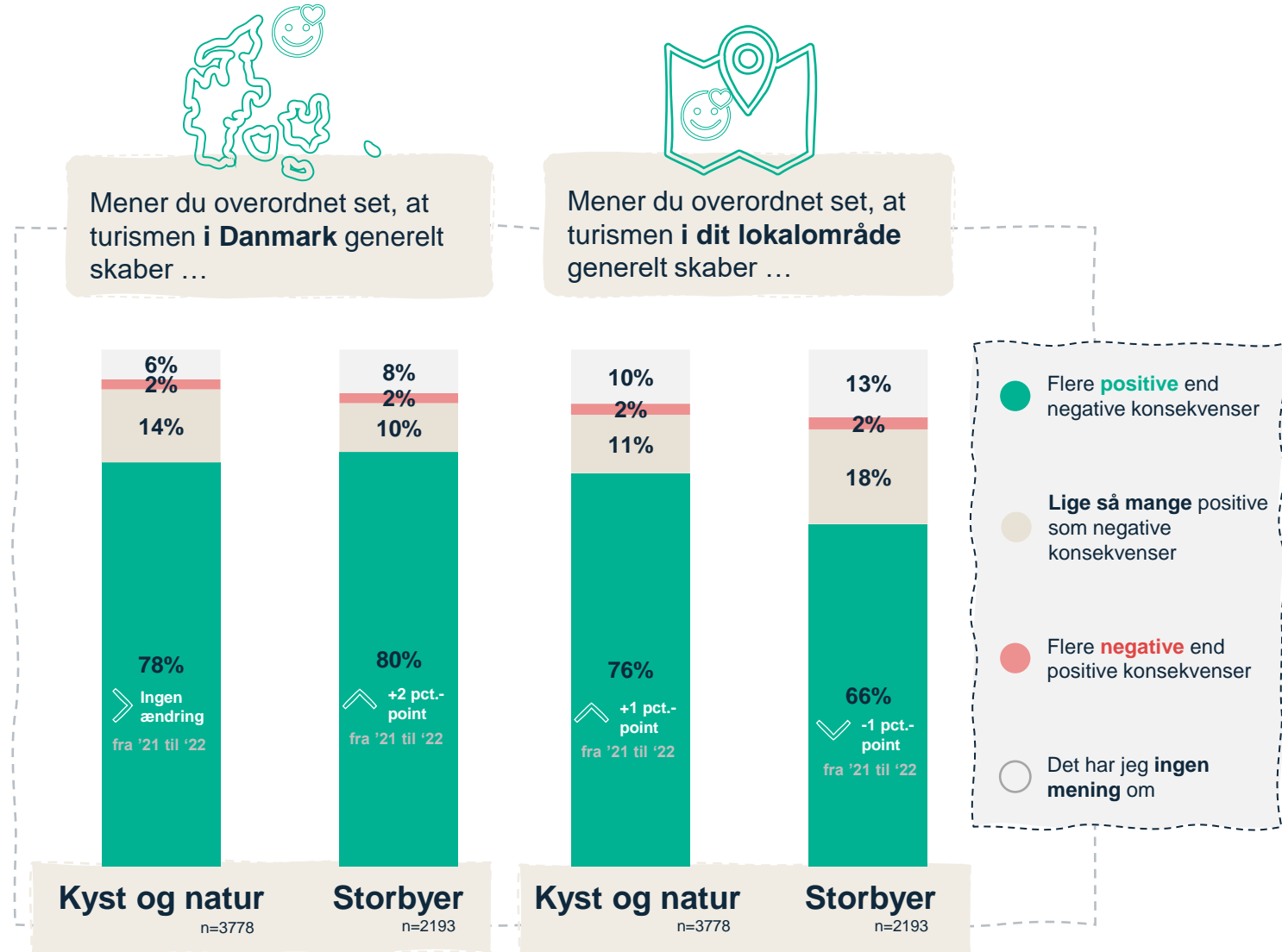
I såvel kyst som storby vurderes turismen til at have flere positive end negative effekter

Både i storbyerne og i Kyst- og naturdanmark er den udbredte opfattelse, at turismen skaber flere positive end negative effekter for Danmark. Tallene er på samme niveau som i 2021.

Når det drejer sig om turismens påvirkning på lokalområdet, er der dog en mindre forskel mellem storbyerne og Kyst- og naturdanmark. I storbyerne er der en mindre andel (66 pct.), der mener, at der er flere positive konsekvenser sammenlignet med Kyst- og naturdanmark (76 pct.) I storbyerne er derimod flere, som mener, at der er lige mange positive som negative konsekvenser (18 pct.). Det er samme tendens som i 2021.

På tværs af storbyerne i Danmark, er der færrest positive i København (64 pct.) og flest positive i Aalborg (87 pct.). Mellem de to ligger Odense på 76 pct. og Aarhus på 72 pct.

Befolkningens syn på turismens effekter på tværs af kyst og storby



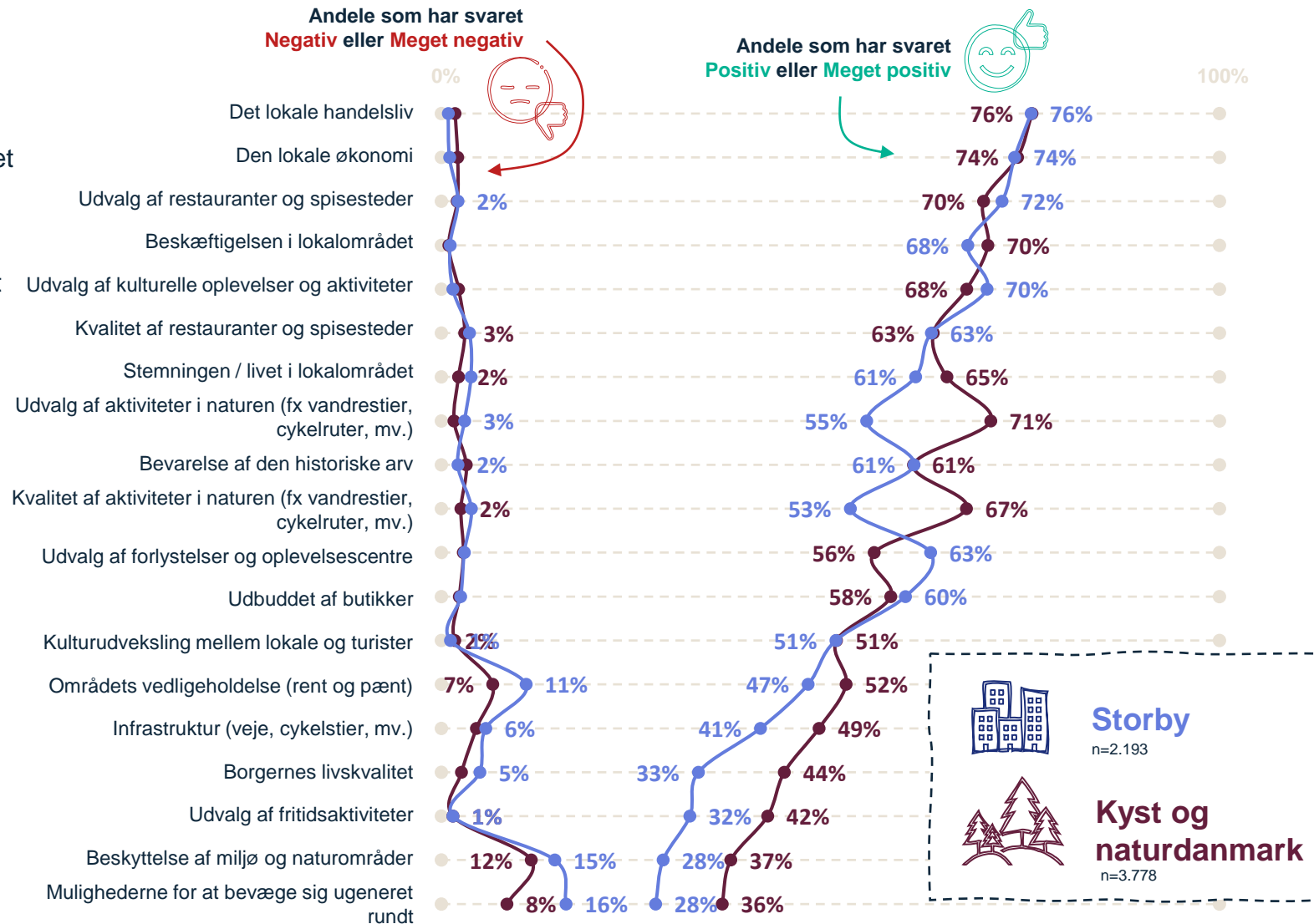
På de fleste parametre vurderes turismens effekter – med nogle få undtagelser - ens i storby og kyst

Flere i Kyst- og naturdanmark vurderer turismen i lokalområdet til at have flere positive konsekvenser, end tilfældet er i storbyer. Det er mest tydeligt i vurderingen af udvalget af aktiviteter i naturen samt kvaliteten af aktiviteter i naturen. Det er samme tendens som i 2021.

De aspekter, som har størst opbakning, er det lokale handelsliv og den lokale økonomi. Her er der lige stor opbakning hos befolkningen i storbyerne og i Kyst- og naturdanmark. Henholdsvis 9 og 7 pct.-point flere borgere fra storbyerne svarer, at turismen har en positiv påvirkning på områdets vedligeholdelse og bevarelse af den historiske arv i 2022 end i 2021. Forskellen er signifikant. 2021-tallene fremgår ikke af figuren til højre.

De aspekter, der vurderes mest negativt, er beskyttelse af miljø- og naturområder og mulighederne for at bevæge sig ugeneret rundt. Det er de samme parametre som i 2021.

For hvert af de følgende aspekter mener du så, at turismen i dit lokalområde har en negativ, neutral eller positiv påvirkning?



Hvad driver opbakningen til turismen i lokalområdet i Kyst- og naturdanmark?

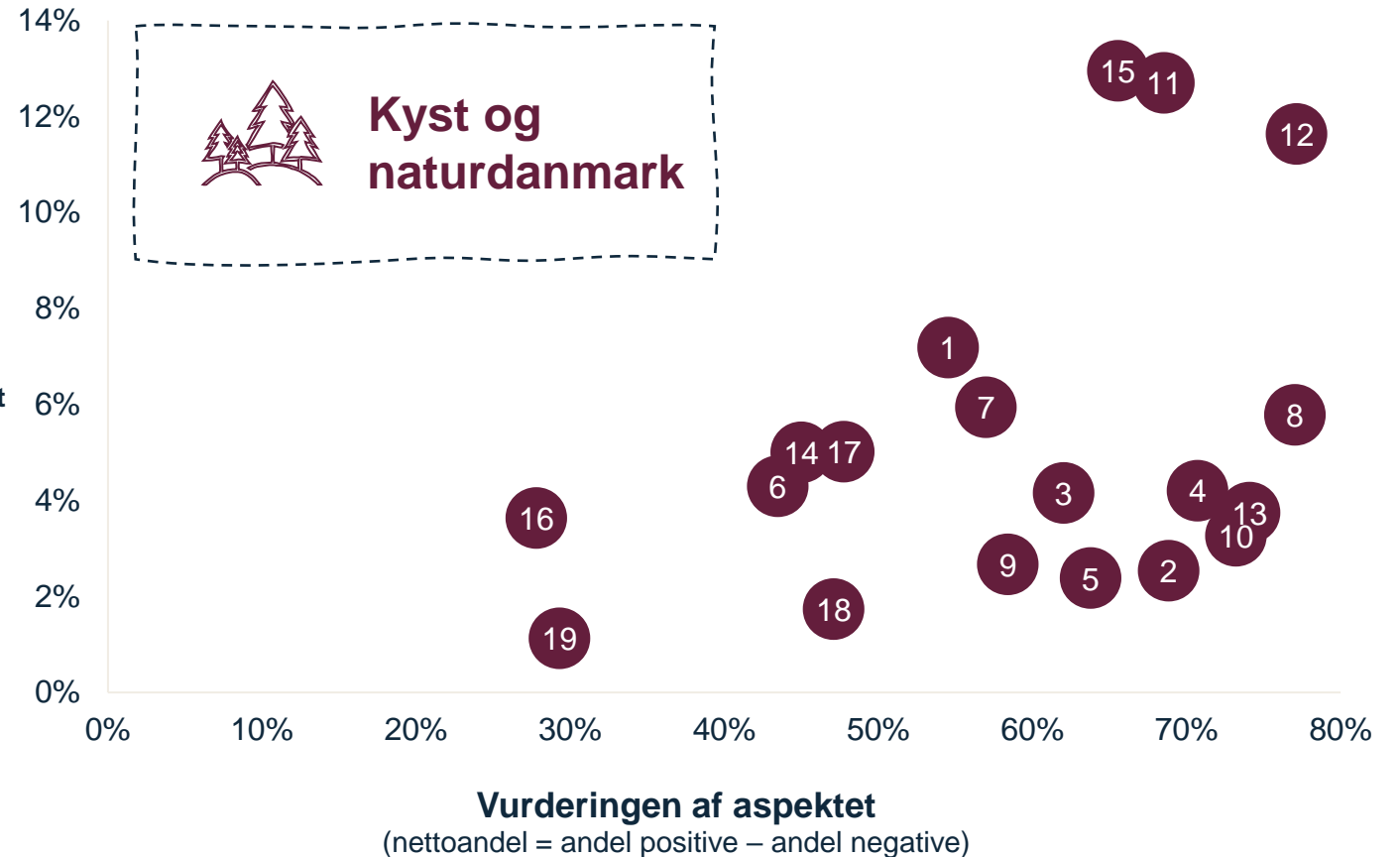
Stemningen i lokalområdet og kvalitet af aktiviteter i naturen har stor betydning for opbakningen til turismen

- 1 Kulturudveksling mellem lokale og turister
- 2 Udvalg af kulturelle oplevelser og aktiviteter
- 3 Bevarelse af den historiske arv
- 4 Udvalg af restauranter og spisesteder
- 5 Kvalitet af restauranter og spisesteder
- 6 Udvalg af fritidsaktiviteter
- 7 Udvalg af forlystelser og oplevelsescentre
- 8 Det lokale handelsliv
- 9 Udbuddet af butikker
- 10 Udvalg af aktiviteter i naturen (fx vandrestier, cykelruter, mv.)
- 11 Kvalitet af aktiviteter i naturen (fx vandrestier, cykelruter, mv.)
- 12 Den lokale økonomi
- 13 Beskæftigelsen i lokalområdet
- 14 Borgernes livskvalitet
- 15 Stemningen / livet i lokalområdet
- 16 Beskyttelse af miljø og naturområder
- 17 Områdets vedligeholdelse (rent og pænt)
- 18 Infrastruktur (veje, cykelstier, mv.)
- 19 Mulighederne for at bevæge sig ugeneret rundt

Grafen viser aspektets relative indflydelse på opbakningen til turismen i lokalområdet og vurderingen af aspektet for lokalsamfundet. Det er især stemningen i lokalområdet, kvalitet af aktiviteter i naturen og den lokale økonomi, der har stor indflydelse på opbakningen til turisme. Kvaliteten

af aktiviteter i naturen har oplevet en statistisk signifikant stigning sammenlignet med 2021. Omvendt har den relative indflydelse af beskæftigelsen i lokalområdet oplevet et statistisk signifikant fald sammenlignet med 2021.

Aspektets indflydelse på opbakningen til turismen i lokalområdet (summerer til 100 pct.)



Note: Driveranalysen er foretaget med udgangspunkt i aspektets vurdering ift. opbakningen til turismen i lokalområdet. Metoden er baseret på lineær regression med opbakningen til turismen som afhængig variable og aspekterne som uafhængige variable. Konkret er angivet procenten det gennemsnitlige bidrag til modellens forklaringskraft (R^2) såfremt aspektet indrages – normaliseret til 100 pct.

Hvad driver opbakningen til turismen i lokalområdet i storbyerne?

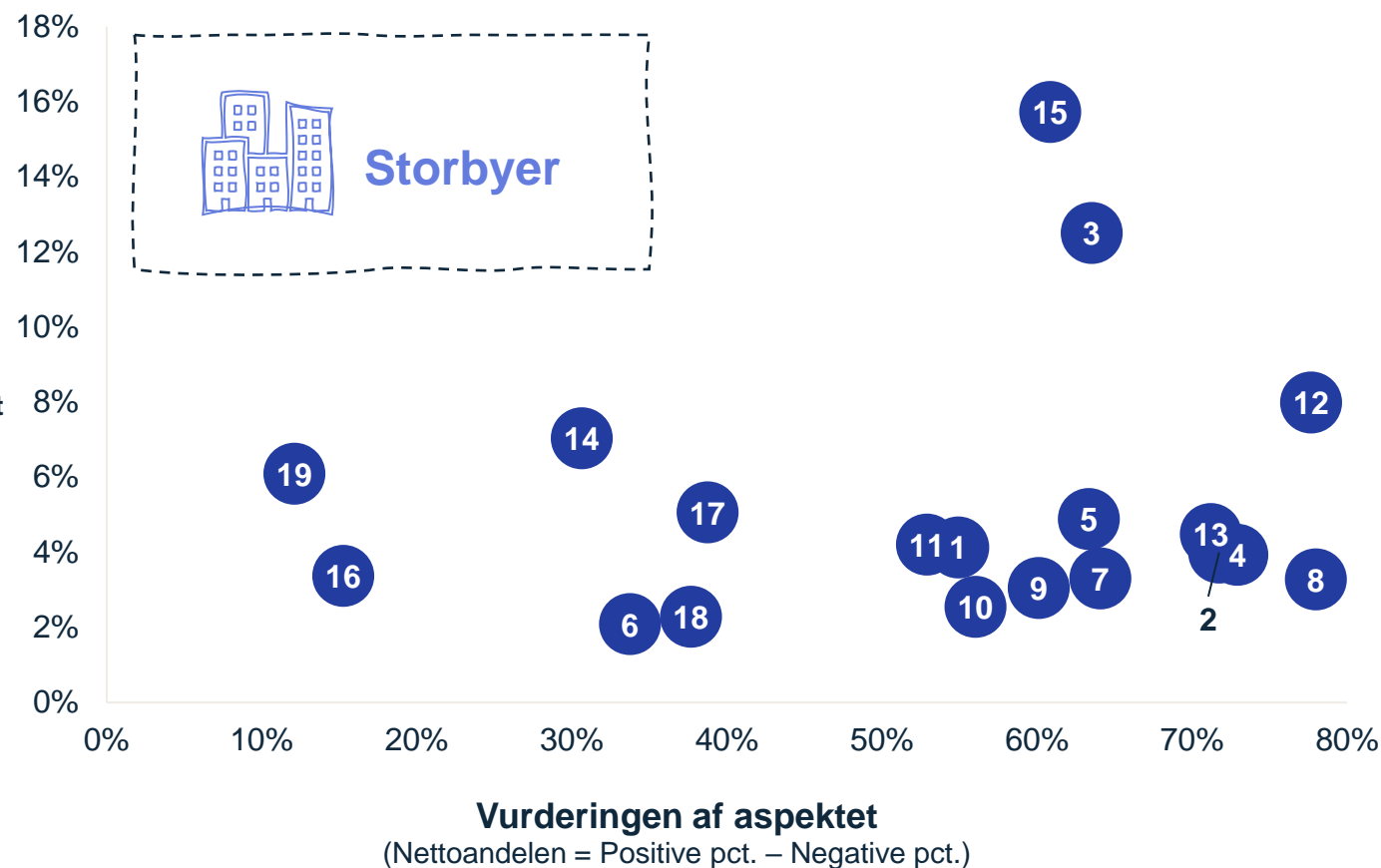
Stemningen og livet i lokal området og den historiske arv har stor betydning for opbakningen til turismen

Grafen viser aspektets relative indflydelse på opbakningen til turismen i lokalområdet, og hvor positivt aspektet vurderes at være for lokalsamfundet. Det er især stemningen/livet i lokalområdet, som har en stor indflydelse, men også bevarelse af den historiske arv og den lokale økonomi har indflydelse på opbakningen til turismen.

Sammenlignet med 2021 har den lokale økonomi ikke den samme store indflydelse, mens stemning i lokalområdet har lige så stor indflydelse. Bevarelse af den historiske arv har fået en statistisk signifikant større indflydelse sammenlignet med 2021.

- 1 Kulturudveksling mellem lokale og turister
- 2 Udvalg af kulturelle oplevelser og aktiviteter
- 3 Bevarelse af den historiske arv
- 4 Udvalg af restauranter og spisesteder
- 5 Kvalitet af restauranter og spisesteder
- 6 Udvalg af fritidsaktiviteter
- 7 Udvalg af forlystelser og oplevelsescentre
- 8 Det lokale handelsliv
- 9 Udbuddet af butikker
- 10 Udvalg af aktiviteter i naturen (fx vandrestier, cykelruter, mv.)
- 11 Kvalitet af aktiviteter i naturen (fx vandrestier, cykelruter, mv.)
- 12 Den lokale økonomi
- 13 Beskæftigelsen i lokalområdet
- 14 Borgernes livskvalitet
- 15 Stemningen / livet i lokalområdet
- 16 Beskyttelse af miljø og naturområder
- 17 Områdets vedligeholdelse (rent og pænt)
- 18 Infrastruktur (veje, cykelstier, mv.)
- 19 Mulighederne for at bevæge sig ugeneret rundt

Aspektets indflydelse på opbakningen til turismen i lokalområdet (summerer til 100 pct.)



Note: Driveranalysen er foretaget med udgangspunkt i aspektets vurdering ift. opbakningen til turismen i lokalområdet. Metoden er baseret på lineær regression med opbakningen til turismen som afhængig variable og aspekterne som uafhængige variable. Konkret er angivet procenten det gennemsnitlige bidrag til modellens forklaringskraft (R^2) såfremt aspektet indruges – normaliseret til 100 pct.

Turisme som et problem i lokalområdet

Meget få oplever, at turismen skaber problemer. De hyppigste problemer er trængsel, trafik, støj og larm

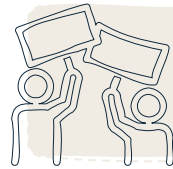
Generelt skaber turismen problemer for meget få. 94 pct. angiver, at turismen ikke skaber problemer, 5 pct. angiver, at turismen skaber problemer dele af året, og 1 pct. oplever problemer hele året. Det er på samme niveau som i 2021.

Blandt dem, som oplever problemer, er mere trængsel, støj/larm og trafikale problemer de mest hyppige.

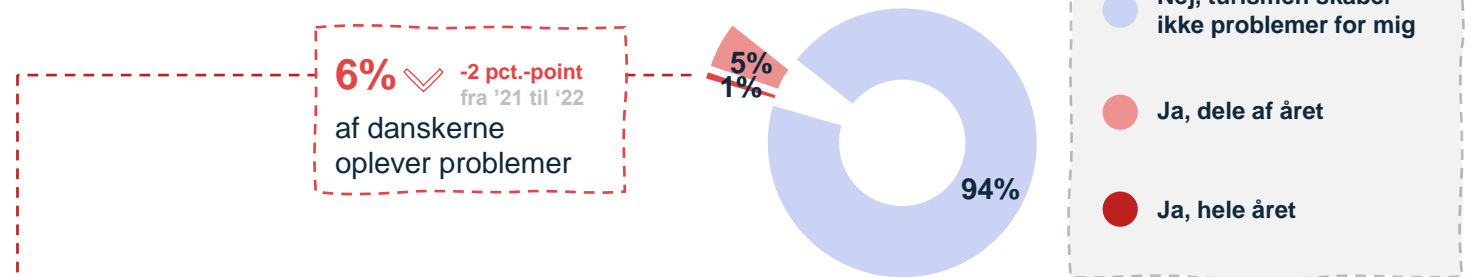
Problemerne opleves typisk kun dele af året og ikke hele året rundt.

Opfattelsen af turismeskabte problemer

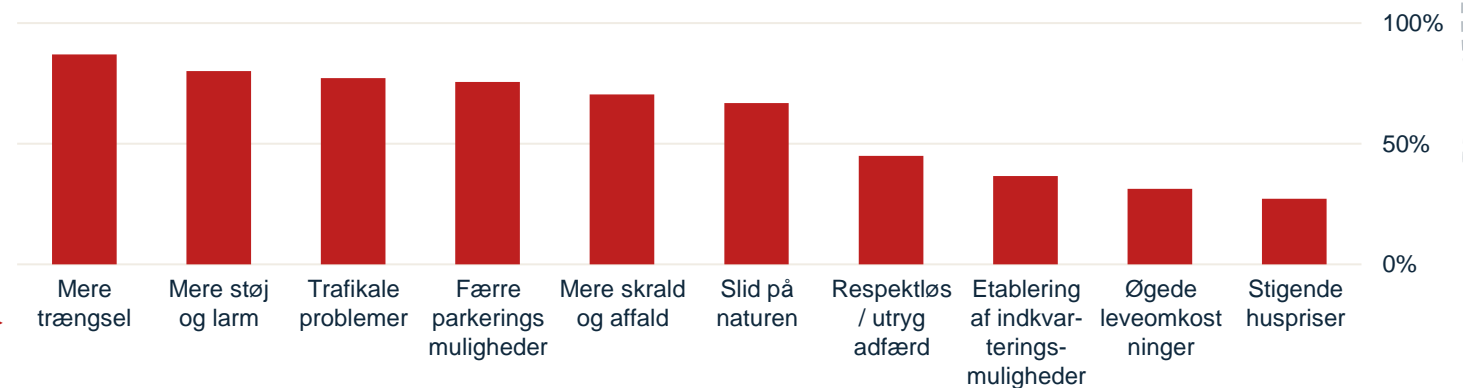
n=5.971



Skaber turismen i dit lokalområde problemer for dig?



Skaber turismen problemer for dig i forhold til..



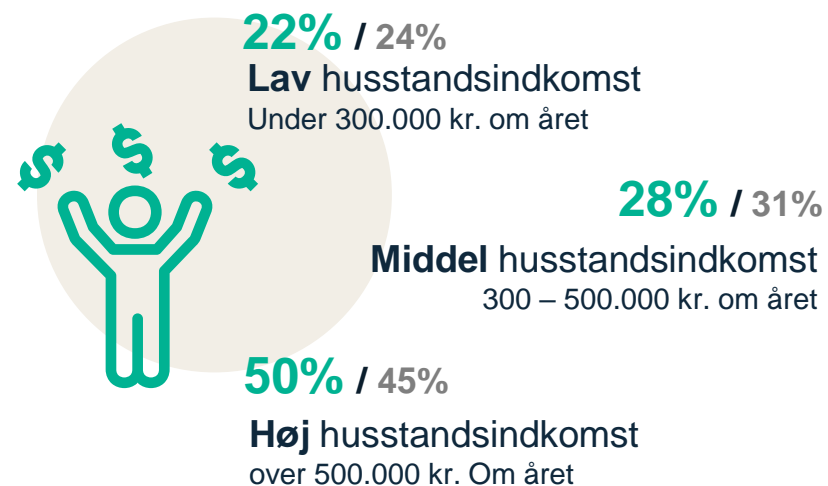
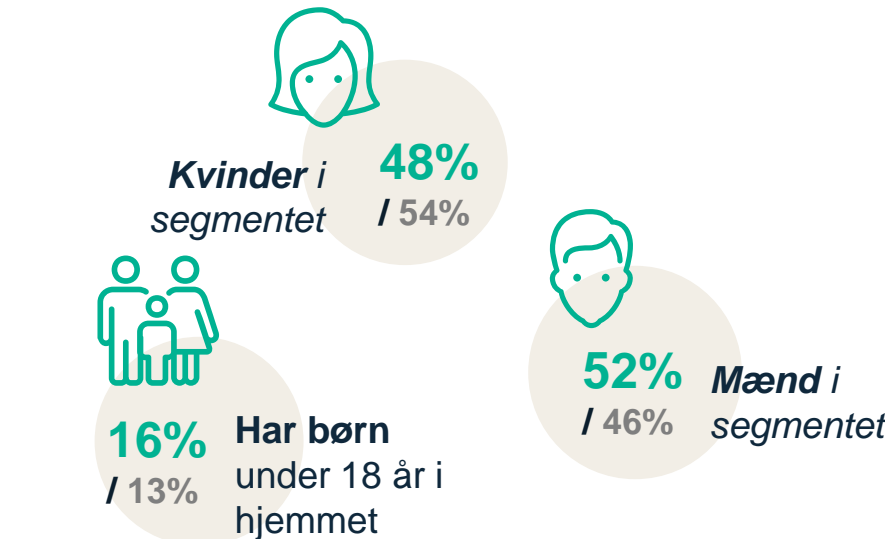
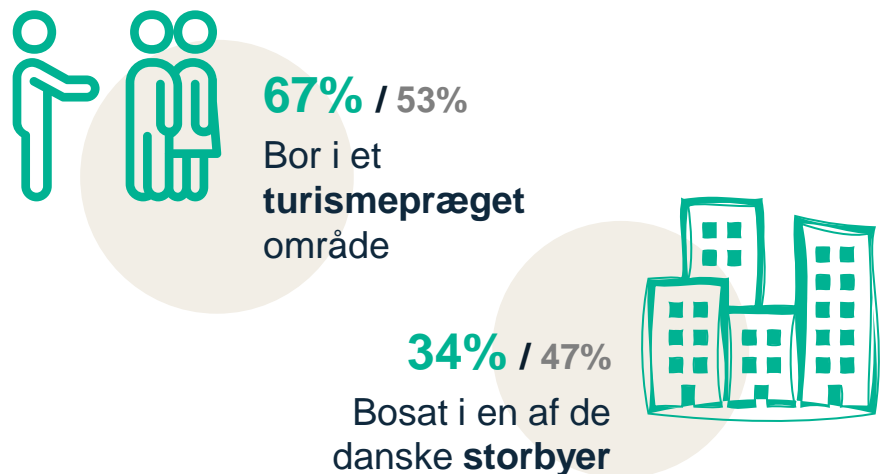
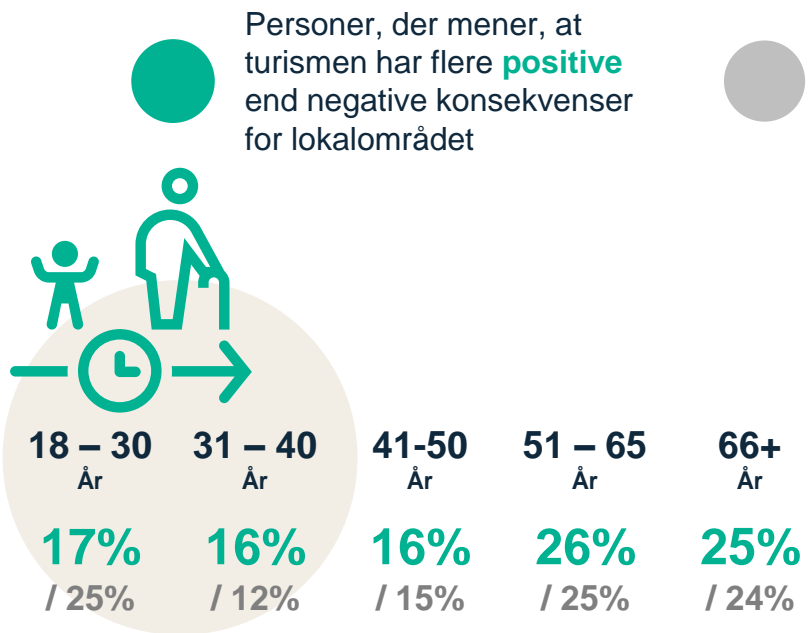
Demografisk profil af de der vurderer turismen bidrager mere positivt end negativt til lokalområdet

Dem, som mener, at turismen har flere positive end negative konsekvenser for lokalområdet, er ofte ældre og bor i Kyst- og naturdanmark

Der er demografiske forskelle på dem, som mener, at turismen bidrager positivt og dem, som mener, at den bidrager negativt.

Der er en overvægt af personer over 30 år (79 pct.), med høj husstandsindkomst (50 pct.), og som bor i et turismepræget område (67 pct.).

Derudover er der en overrepræsentation i Kyst- og naturdanmark (66 pct.)



Danskerne er generelt mere positive end negative over for krydstogtturismen – dog med en mindre opbakning end til turismen generelt

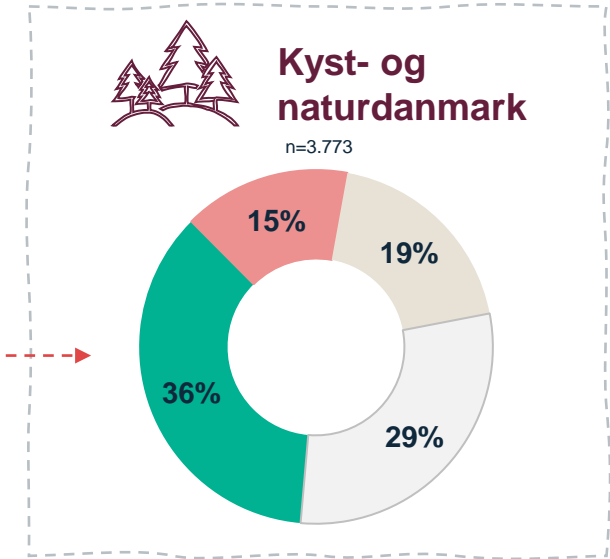
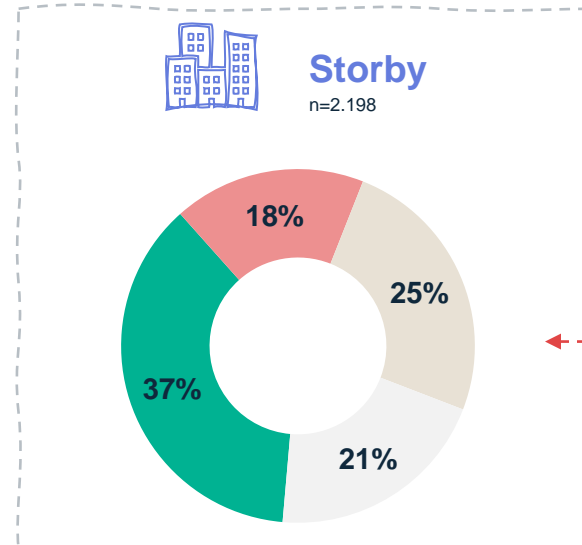
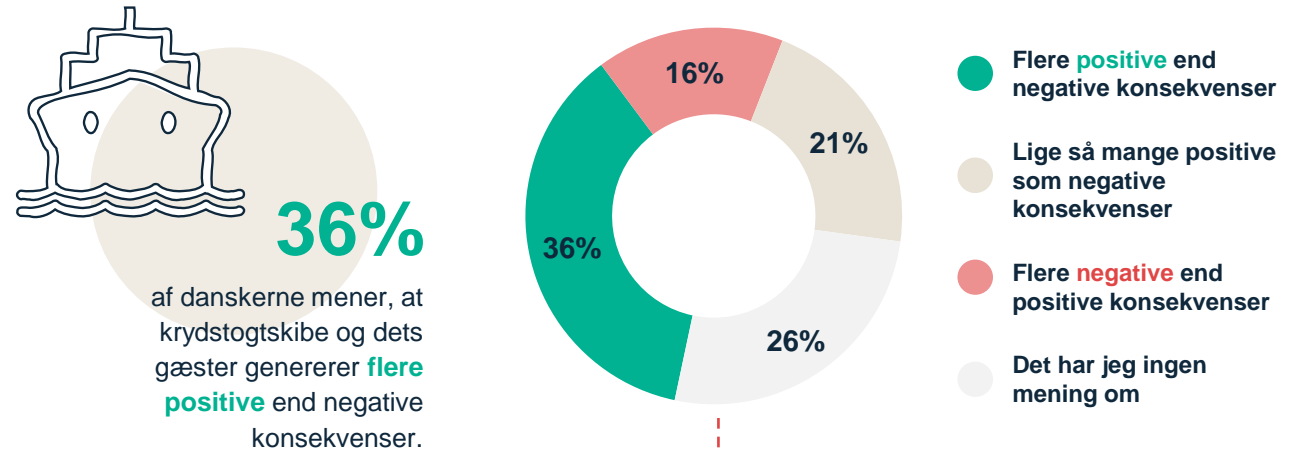
Godt én ud af tre (36 pct.) danskere mener, at krydstogtturismen genererer flere positive end negative konsekvenser for Danmark, mens 16 pct. mener, at turismeformen skaber flere negative end positive konsekvenser.

Selvom billedet generelt er positivt, er der markant færre positive og flere negative end for turismens konsekvenser generelt.

På tværs af storby og Kyst- og naturdanmark er der ikke forskel på opbakningen til krydstogtturismen, men der er flere i storbyerne, som har en holdning til krydstogt. Her angiver 21 pct., at de ikke har en holdning kontra 29 pct. i Kyst- og naturdanmark.

Overordnet vil du mene, at krydstogtskibe og dets gæster for Danmark genererer...

n=5.971



Lokalområderne, som er præget af turisme



Turismens præg på lokalområdet

Seks ud af 10 danskerne mener, at deres lokalområde er præget af turisme

Turisme påvirker det meste af Danmark. Hele 59 pct. angiver, at deres lokalområde i meget høj, høj eller nogen grad er præget af turisme. Det er lille stigning i forhold til niveauet i 2021, hvor andelen lå på 56 pct.

I storbyerne mener over halvdelen (52 pct.), at deres lokalområde i nogen grad er præget af turisme. Det er en lille stigning på 3 pct.-point sammenlignet med 2021 (49 pct.) I Kyst- og naturdanmark angiver 62 pct., at deres område er præget af turisme, det er et lille fald 2 pct.-point sammenlignet med 2021 (60 pct.).

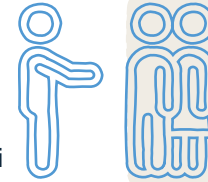
Befolkningens opfattelse af turismen i lokalområdet

n=5.971

59%

+3 pct.-point
fra '21 til '22

Af danskerne mener at **lokalområdet er præget af turisme** i nogen eller højere grad.



I hvilken grad er dit **lokalområde** præget af turisme?



● I meget høj grad ● I høj grad ● I nogen grad ● I mindre grad ● Slet ikke ● Ved ikke



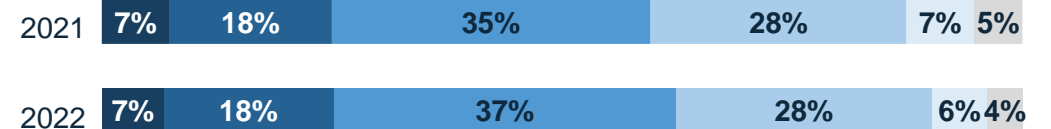
Storby

n=2.754



Kyst- og naturdanmark

n=5.604



Turismes præg på forskellige tidspunkter af året

Over halvdelen af dem, som bor i turismeprægede områder, vurderer, at deres lokalområde er præget af turisme hele året

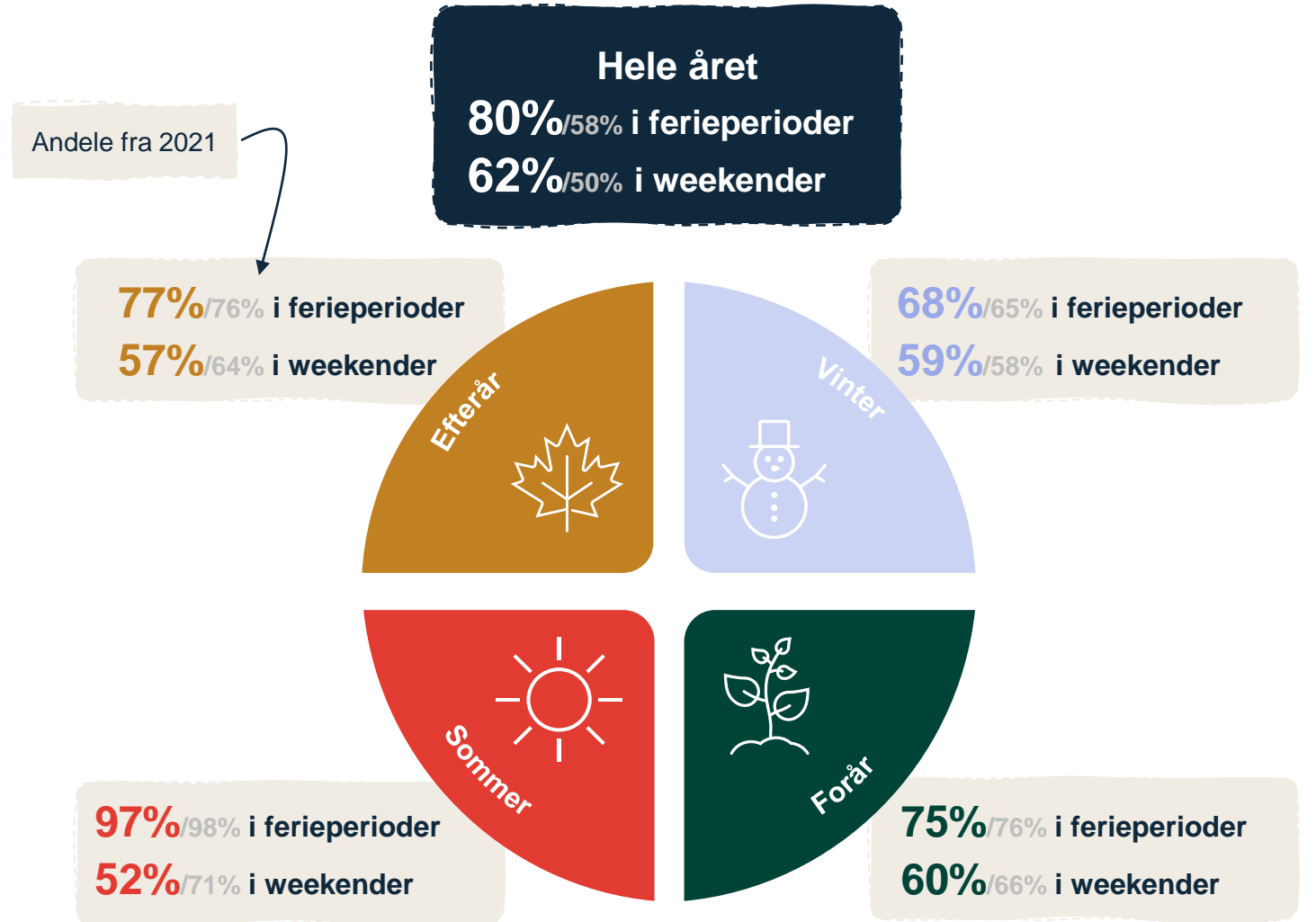
Blandt dem, som vurderer, at deres lokalområde er præget af turisme, mener 80 pct., at deres område er præget i ferieperioderne hele året og lidt færre i weekenderne (62 pct). Sammenlignet med 2021 er det et højere niveau for både ferieperioderne (58 pct.) og weekenderne (50 pct.).

Helt naturligt er det sommeren, som er den sæson, der er mest præget af turisme. Her angiver 97 pct., at de oplever påvirkning i ferieperioder. Samme andel i sommer-weekenderne er 52 pct. For weekenderne er det et markant fald fra 71 pct. i 2021. De øvrige sæsoner er mindre præget af turisme, hvor vinteren er den mindst prægede sæson.

Forskellen mellem sæsoner er størst i ferieperioderne – her vurderes vinteren som den mindst prægede (68 pct) og sommeren som den mest (97 pct.)

Hvornår på året er dit lokalområde præget af turisme? Det er mulig at vælge flere svar.

Blandt personer, som vurderer at lokalområdet er præget af turisme i *nogen grad, høj grad* eller *meget høj grad*.
n=3496



Befolkningen i storbyerne vurderer generelt, at deres område er mere præget af turisme

Generelt vurderer flere af dem, der bor i storbyerne, at deres lokalområde er præget af turisme sammenlignet med dem, som bor i Kyst- og naturdanmark. Hele 86 pct. af dem i byerne vurderer, at deres område er præget hele året. Det tilsvarende gør sig gældende for 77 pct. af dem, som bor i Kyst- og naturdanmark. Det er en stigning på hhv. 20 og 25 %-point sammenlignet med 2021.

Sammenlignet med 2021 er der også sket en stigning i andelen, der mener, at deres område er præget af turisme i weekenderne hele året. 66 pct. af dem, som bor i byerne, angiver, at deres område er præget af turisme i weekenderne hele året rundt. Det samme gør sig gældende for 60 pct. af dem, som bor i Kyst- og naturdanmark.

Hvornår på året er dit lokalområde præget af turisme? Det er muligt at vælge flere svar.

Personer, som mener lokalområdet er præget af turisme i *ingen grad* eller højere. Kyst- og naturdanmark: n=2.564, Storby: n=1.218

Ændring fra '21 til '22 i pct.-point

Ferieperioder

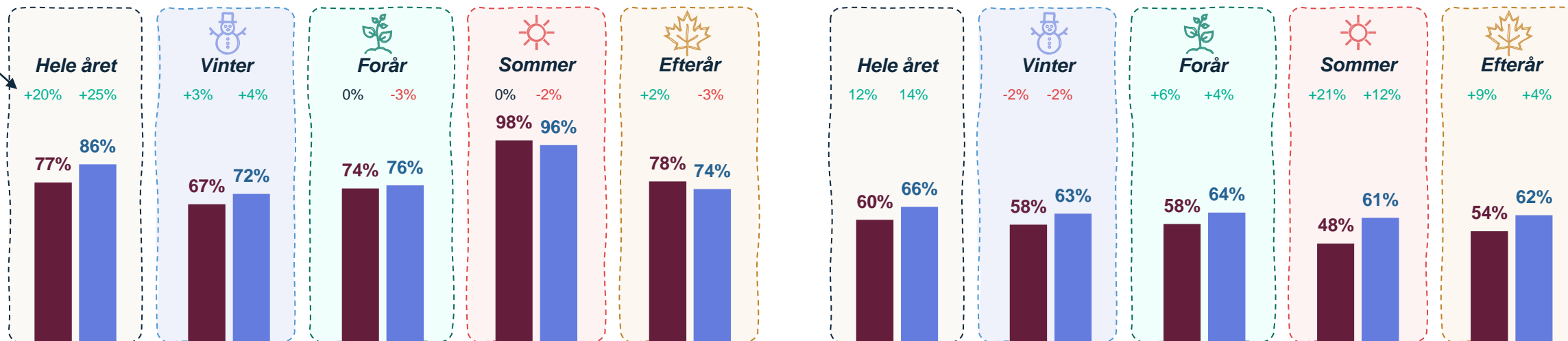


Kyst- og naturdanmark



Storby

Weekender



Personer i områder præget af turisme, vurderer i højere grad, at turismen har flere positive konsekvenser for lokalområdet

Der er en stærk sammenhæng mellem at bo i et turismepræget lokalområde, og at mene turismen skaber flere positive end negative konsekvenser for selvsamme lokalområde. Mere end otte ud af ti (82 pct.) i de turismeprægede områder vurderer, at turismen har flere positive end negative konsekvenser, mens det kun gør sig gældende for seks ud af ti (62 pct.) af dem, som bor i et område, der ikke er turismepræget.

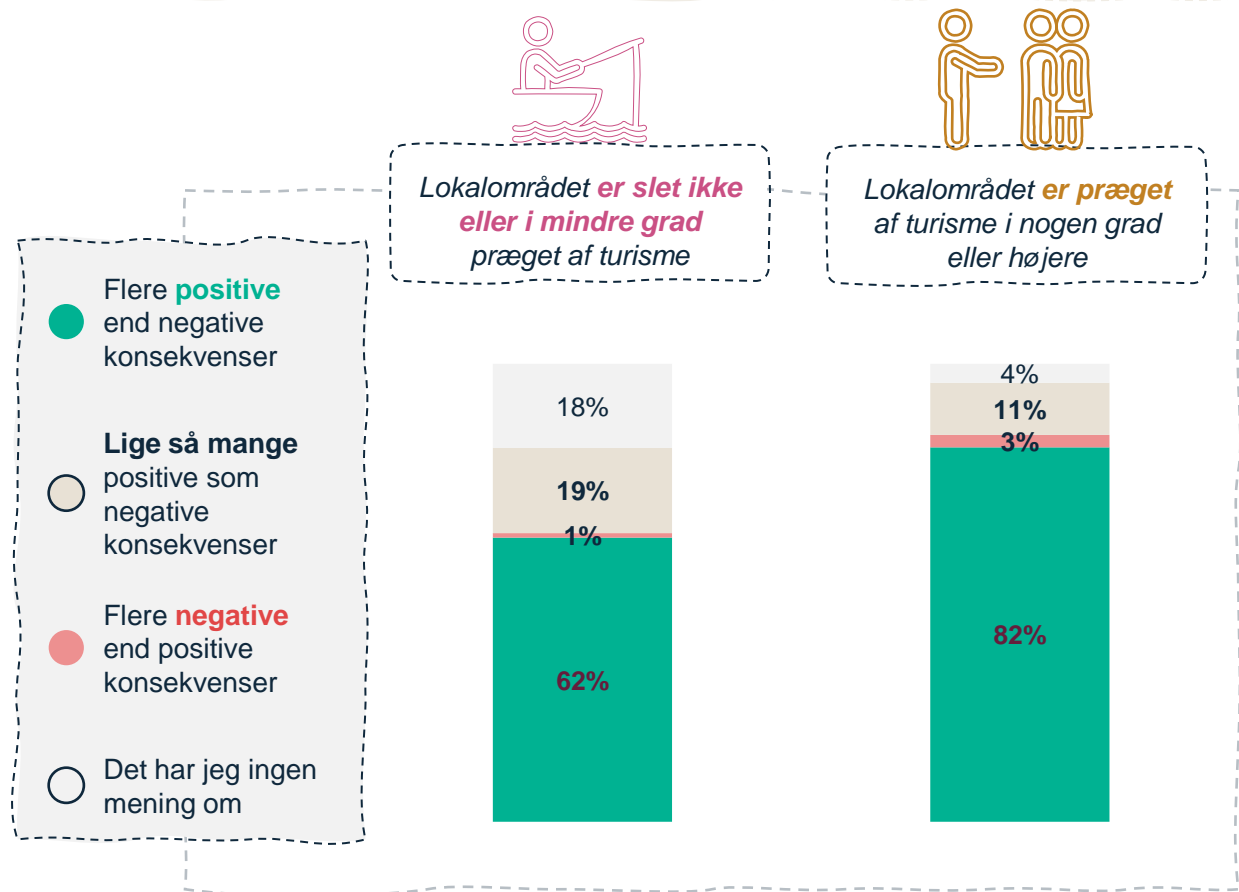
I lokalområder, der ikke er præget af turisme, har flere ingen mening om konsekvenserne (18 pct.). Ellers mener de, at turismen har lige så mange positive som negative konsekvenser (19 pct.). Forskellen er således ikke et udtryk for, at der er flere i de områder, der mener, at turismen har flere negative end positive konsekvenser.

Sammenhængen mellem opbakningen til turismen i lokalområdet og turismeprægede lokalområder

Lokalområdet, som er præget af turisme, n=3782, Lokalområdet, som ikke er præget af turisme, n=2025



Mener du overordnet set, at turismen i dit lokalområde generelt skaber ..

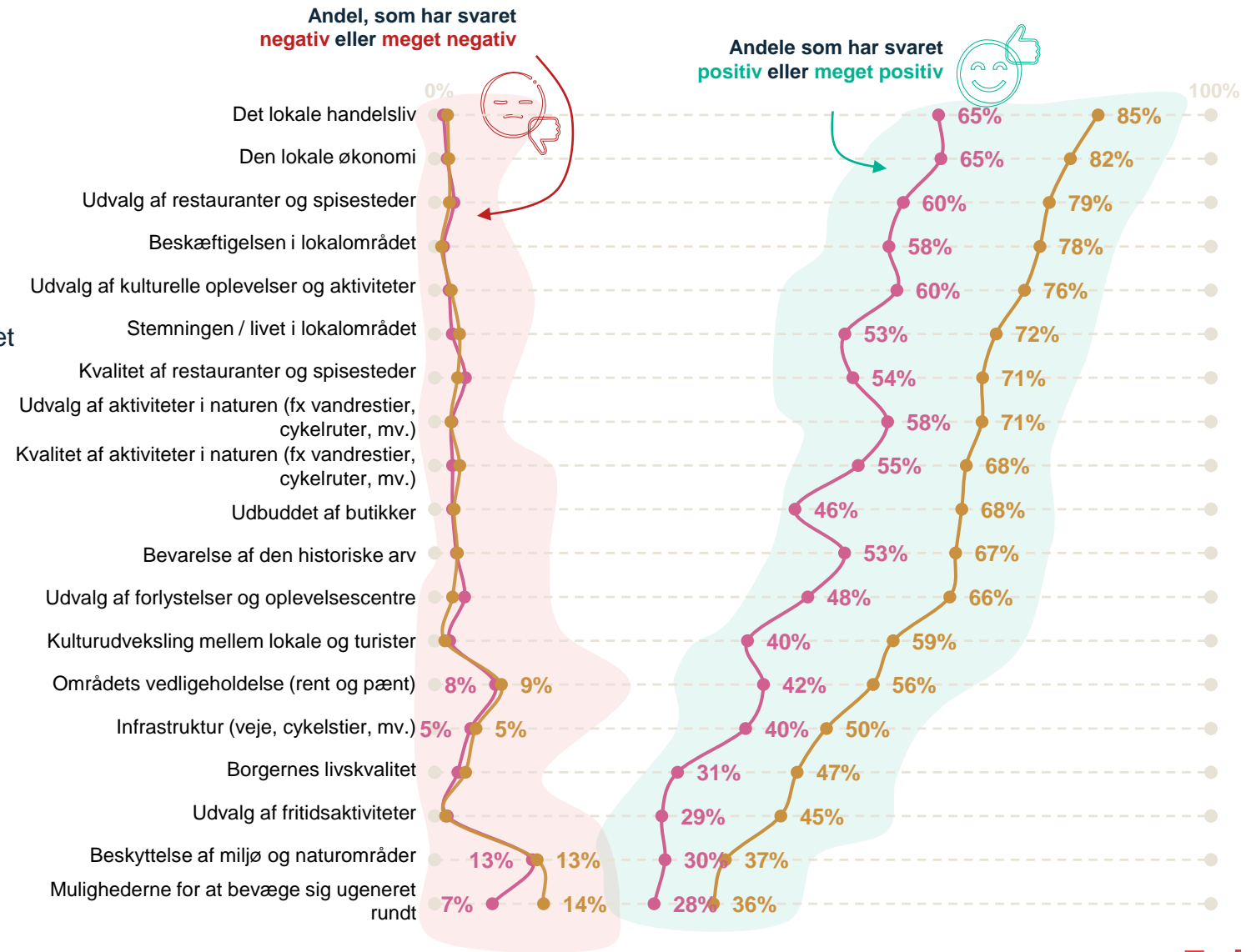


Befolkningen i turismeprægede områder vurderer i højere grad, at turismen bidrager mere på tværs af alle aspekter

På tværs af alle aspekter vurderer befolkningen i turismeprægede lokalområder turismen mere positivt.

Der er dog ikke forskel på, om man bor i et turismepræget område eller ej, ift. om man vurderer turismen negativt. Sammenlignet med 2021 er der 8 pct.-point flere i 2022 fra ikke-prægede områder, der angiver, at udvalget af aktiviteter i naturen har en positiv påvirkning.

For hvert af de følgende aspekter mener du så, at turismen i dit lokalområde har en negativ, neutral eller positiv påvirkning?



I hvilken grad er dit lokalområde præget af turisme?



Lokalområdet **er slet ikke eller i mindre grad** præget af turisme
n=2025



Lokalområdet **er præget af turisme i nogen grad eller højere**
n=3782

Engagement i og ansvar for turismen



Danskerne er stolte af, at turisterne har lyst til at besøge deres lokalområde

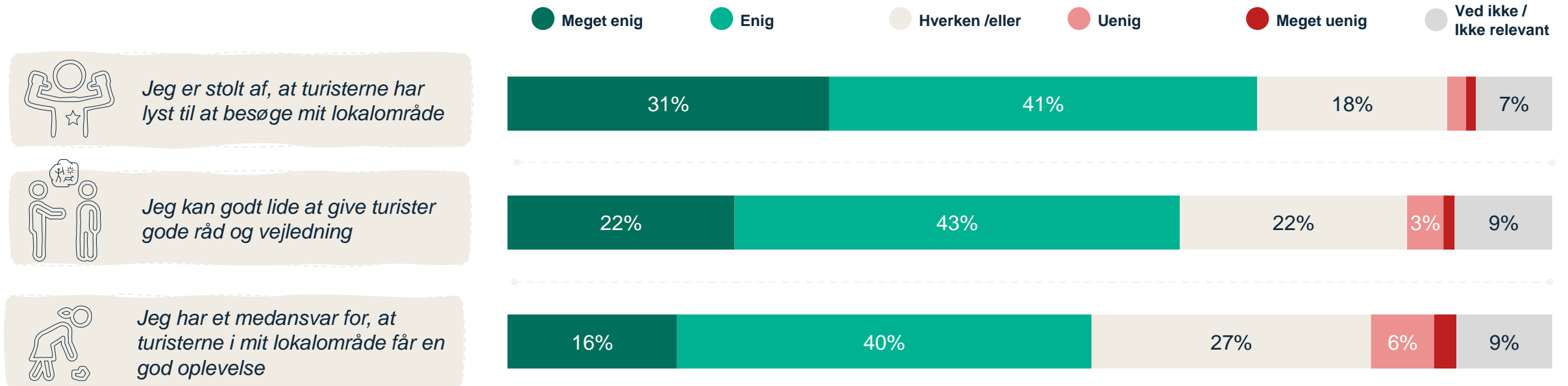
Mere end syv ud af ti (72 pct.) danskere er enige eller meget enige i, at de er stolte af, at turisterne har lyst til at besøge deres lokalområde. Og danskerne kan generelt godt lide at give råd eller vejledning til turisterne (65 pct.). De fleste (56 pct.) mener også, at de har et medansvar for at turisterne får en god

oplevelse. Sidstnævnte udsagn er nogle danskere dog uenige i (8 pct.)

På tværs af 2021 og 2022 er der ingen nævneværdige forskelle i danskernes holdning til udsagnene.

Hvor enig eller uenig er du i følgende udsagn om turismen i dit lokalområde?

n= 5.971



Beboerne i Kyst- og naturdanmark er mere stolte af og har et lidt højere engagement i turismen

Beboerne i Kyst- og naturdanmark er generelt mere stolte af, at turisterne vil besøge deres område end beboerne i storbyerne. Forskellen er især tydelig blandt dem, der er meget enige (29 pct. for kyst og 23 pct. for storby).

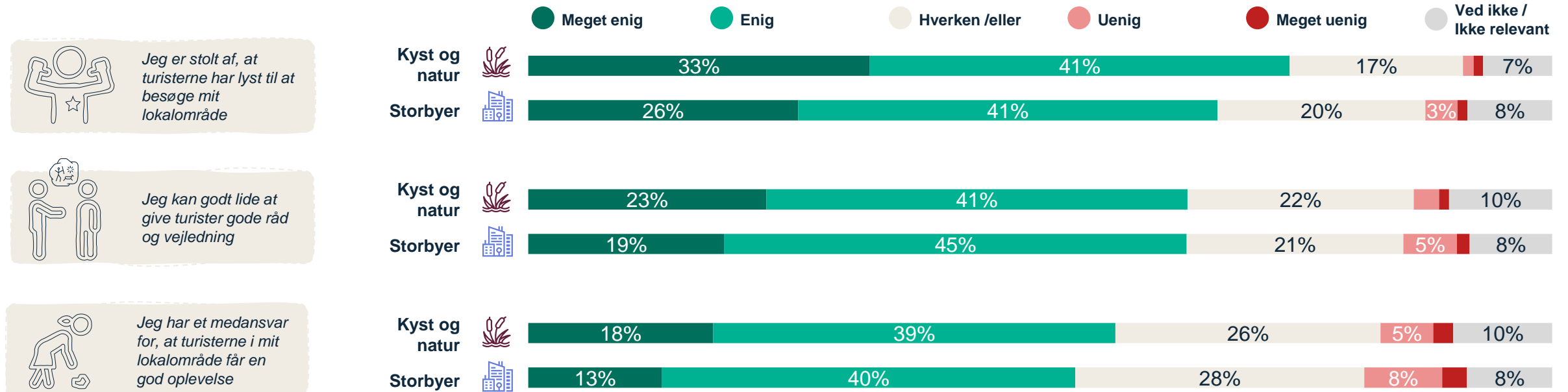
Befolkningen i Kyst- og naturdanmark er mere enige i, at de har et medansvar for turisternes

oplevelse i lokalområdet. Flere i storbyerne er uenige i udsagnet.

Sammenlignet med 2021 er der generelt flere, som vurderer, at de er meget enige i udsagnene, mens der ikke er nævneværdig forskel mellem Kyst- og naturdanmark og storbyerne.

Hvor enig eller uenig er du i følgende udsagn om turismen i dit lokalområde? Opdelt på tværs af destinationstype

Kyst- og naturdanmark: n=3.773, Storby: n=2.198



Stor borgeropbakning til fortsat at promovere turismen i lokalområdet

Der er en klar opbakning i befolkningen til at fortsætte promoveringen af turismen. Langt størstedelen – tre ud af fire - er enige eller meget enige i, at lokalområdet fortsat skal promovere sig selv for at tiltrække turister.

Hovedparten har ikke en udpræget holdning til, om lokalområdets turismepolitik tager hensyn til lokalbefolkningen (55 pct. svarer hverken/eller


eller ved ikke/ikke relevant).

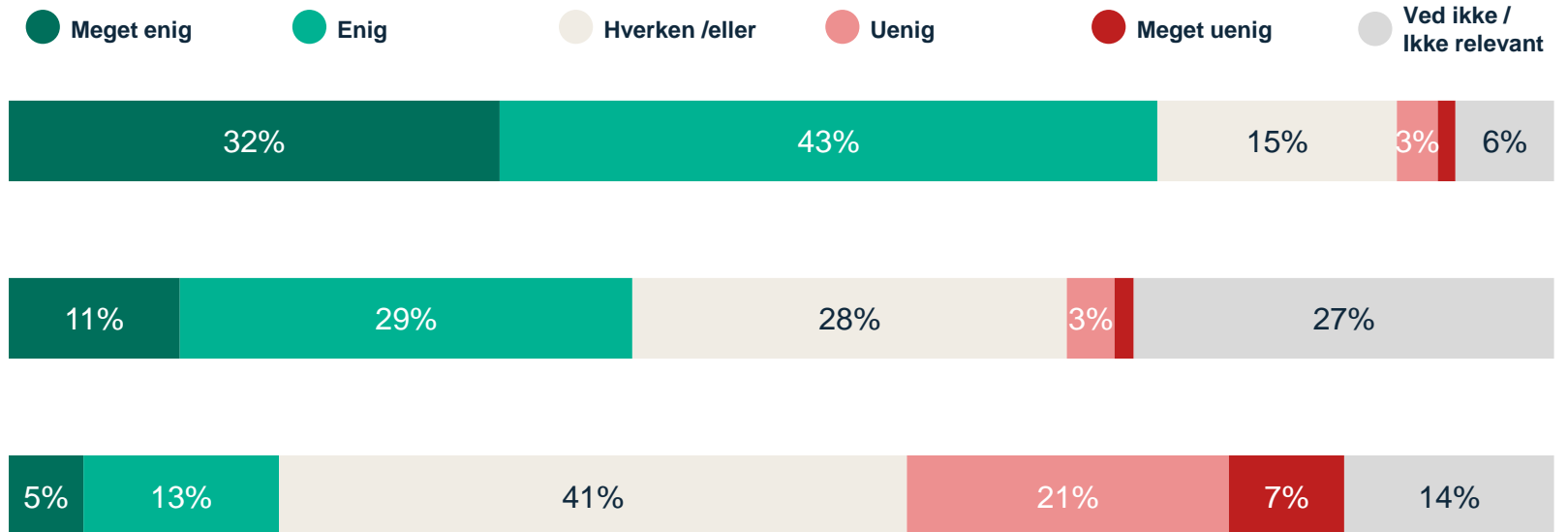
Når der spørger til, hvorvidt befolkningen ønsker at være mere involveret i turismebeslutningerne i lokalområdet, er der mange, der ikke tager stilling (55 pct.) eller er uenige (28 pct.).

På tværs af udsagnene er der ikke forskel på 2021 og 2022.

Hvor enig eller uenig er du i følgende udsagn om turismen i dit lokalområde?

n=5.971

-  *Mit lokalområde/by skal fortsætte med at promovere sig selv for at tiltrække flere turister*
-  *Mit lokalområdes turismepolitik tager hensyn til lokalbefolkningen*
-  *Jeg vil gerne være mere involveret i beslutninger vedrørende turisme i mit lokalområde*



Opbakningen til promovering af lokalområdet er især stor i Kyst- og naturdanmark

Næsten alle – otte ud af ti – i Kyst- og naturdanmark er enige eller meget enige i, at lokalområdet skal fortsætte med at promovere sig over for turister. Andelen i storbyerne er også høj, men dog på lavere niveau (64 pct).

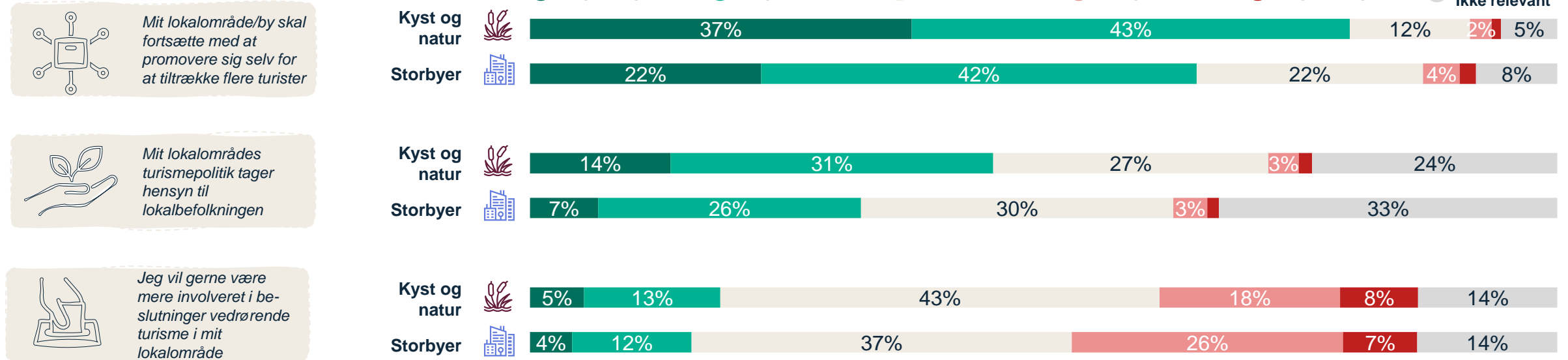
Tilsvarende er en større andel (43 pct.) af befolkningen i Kyst- og naturdanmark enige i, at

turismepolitikken tager syn til lokalbefolkningen end tilfældet er i storbyerne (34 pct.).

Sammenholdt med 2021 er der sket en lille stigning (5 pct.-point) i Kyst- og naturdanmark i andelen, som er enig i, at deres lokalområde fortsat skal promovere sig selv for at tiltrække turister.

Hvor enig eller uenig er du i følgende udsagn om turismen i dit lokalområde? Opdelt på tværs af destinationstype

Kyst- og naturdanmark: n=3.773, Storby: n=2.198



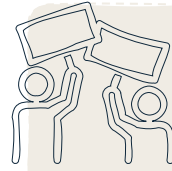
Dem, som oplever problemer som følge af turisme, ønsker større involvering

Personer, som oplever, at turismen i lokalområder har skabt problemer, ønsker i højere grad at blive involveret i beslutningerne vedrørende turisme. Samlet er andelen, der er enig i udsagnet 37 pct. i år, hvilket er lidt over niveauet i forhold til året før.

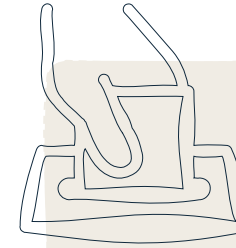
Samtidig er der – selv blandt dem, som ikke oplever problemer – relativt flere, der er uenige i, at de ønsker øget involvering. Resultaterne peger på, at hvis man ikke oplever konkrete problemer, så er det et område, som mange forventer, at andre tager sig af.

Sammenhængen mellem ønske om involvering i beslutninger og oplevelsen af, at turismen skaber problemer

Ja, turisme skaber problemer: n=439, Nej, turisme skaber ikke problemer: n=5.532



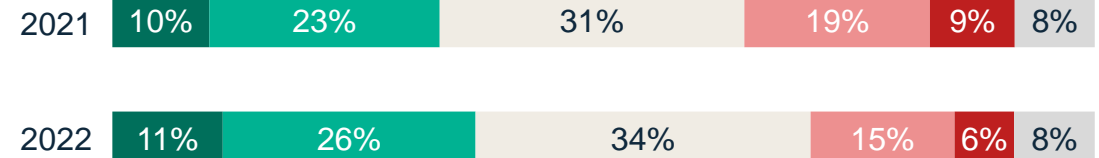
Skaber turismen i dit lokalområde problemer for dig?



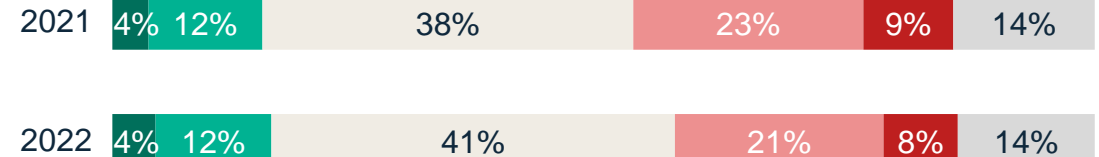
Jeg vil gerne være mere involveret i beslutninger vedrørende turisme i mit lokalområde

● Meget enig ● Enig ● Hverken / eller ● Uenig ● Meget uenig ● Ved ikke / Ikke relevant

Ja, turisme skaber problemer hele eller dele af året



Nej, turismen skaber ikke problemer for mig



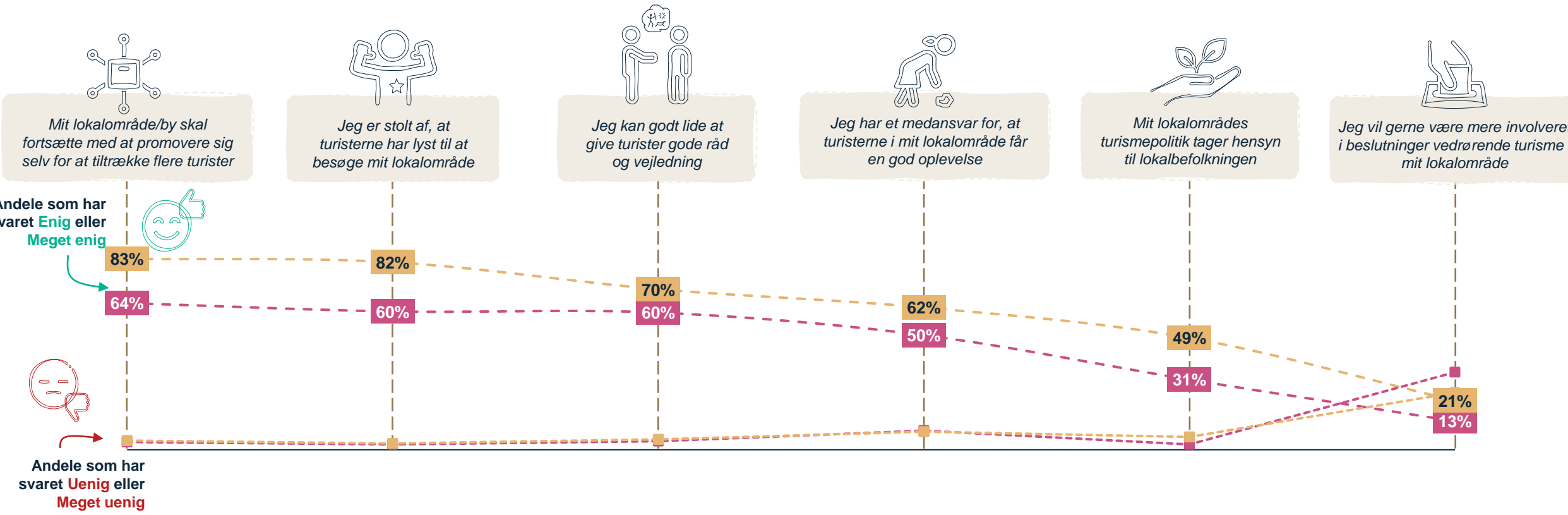
Personer i turismeprægede områder er generelt mere stolte, kan bedre lide at vejlede og ønsker øget involvering

Med turisterne tættere på hverdagen, er der en udtalt trend til, at man er mere enig i udsagnene om turismen. Det gælder både ift. stoltheden over turister i området, følelsen af medansvar for turismen og enigheden i, at promoveringen over for turisterne skal fortsætte.

I hvilken grad er dit lokalområde præget af turisme?

 Lokalområdet **er slet ikke eller i mindre grad** præget af turisme
n=2.025

 Lokalområdet **er præget** af turisme i nogen, høj eller meget høj grad
n=3.782



Betydningen af aktuelle begivenheder for holdningen til turismen



Halvdelen af danskerne er bekymrede for, at turismen i deres lokalområde påvirkes negativt af prisstigningerne

Som følge af krigen i Ukraine og stigende inflation er priserne steget i hele verden – også i Danmark. Det påvirker turisternes rejsevaner og rejsemønstre. Dette er for mange danskere et bekymringspunkt.

Lidt over hver anden dansker er i meget høj, høj eller nogen grad bekymret for, at den økonomiske situation og prisstigningerne påvirker turismen i deres lokalområde negativt. Dog er hver tredje dansker i mindre grad eller slet ikke bekymret.

Befolkningens bekymring for den økonomiske situation og prisstigningerne påvirkning af turismen

n=5.971



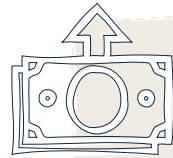
51%

Af danskerne er **bekymrede** for, at prisstigningerne vil påvirke turismen negativt i deres lokalområde

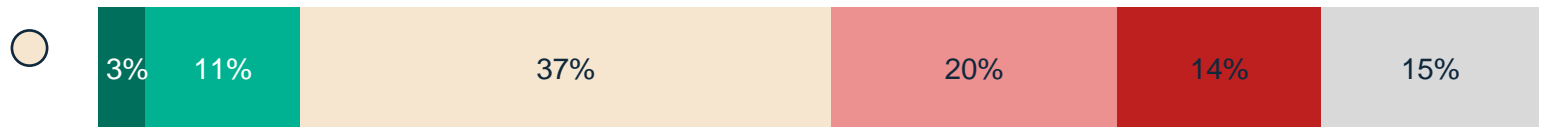


34%

Af danskerne er **ikke bekymrede** for, at prisstigningerne vil påvirke turismen negativt i deres lokalområde



I hvilken grad er du bekymret for, at den økonomiske situation og prisstigningerne vil påvirke turismen **negativt** i dit lokalområde?



I meget høj grad



I høj grad



I nogen grad



I mindre grad



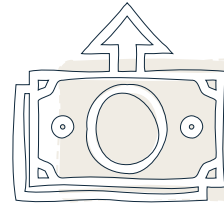
Slet ikke



Ved ikke

Befolkningen i områder, som ikke er præget af turisme, er mindre bekymrede for konsekvenserne af prisstigninger

På tværs af kyst og storby er der flere i lokalområder, der ikke er prægede af turisme, som i mindre grad er bekymrede for, om den økonomiske situation i prisstigningerne vil påvirke turismen negativt i lokalområdet. Samtidig er der en lige så stor andel i turismeprægede som ikke-turismeprægede områder, der er bekymrede.



I hvilken grad er du bekymret for, at den økonomiske situation og prisstigningerne vil påvirke turismen negativt i dit lokalområde?

Kyst og storby



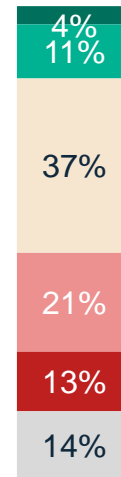
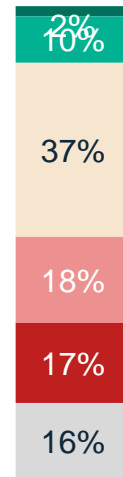
Storbyer

n=2.198



Kyst og natur

n=3.773



I hvilken grad er dit lokalområde præget af turisme?



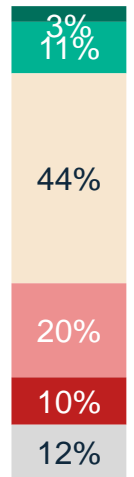
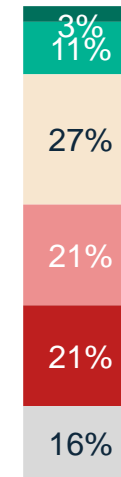
Lokalområdet er slet ikke eller i mindre grad præget af turisme

n=2.025



Lokalområdet er præget af turisme i nogen eller højere grad

n=3.782



Coronakrisen og konsekvenserne for turismen splitter igen i år befolkningen

På trods af, at coronakrisen og nedlukningen af det danske samfund er kommet lidt på afstand, angiver næsten hver fjerde dansker i 2022, at de er bekymrede for coronakrisens konsekvenser for turismen i deres lokalområde. Samtidig er hver tredje ikke bekymret.

Bekymringer for coronakrisens indflydelse på turismen i lokalområdet

n=5.971



24%  -1 pct.-point
fra '21 til '22

Af danskerne
er bekymrede
for turismen i lokalområdet
efter coronakrisen (*Meget
enige og enige*)



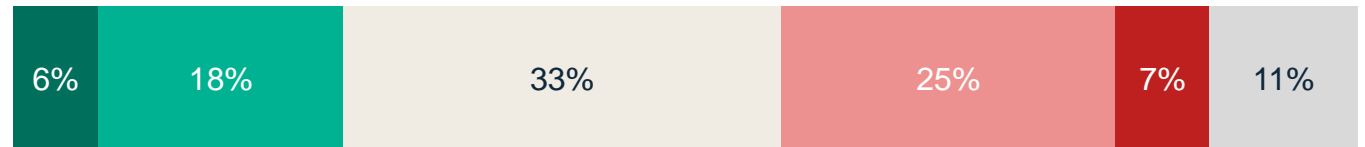
33%  Ingen ændring
fra '21 til '22

Af danskerne
er ikke bekymrede
for turismen i lokalområdet efter
coronakrisen (*Meget uenige og
uenige*)



Jeg er bekymret for de konsekvenser, som coronakrisen kan få for turismen i mit lokalområde

● Meget enig ● Enig ● Hverken/eller ● Uenig ● Meget uenig ● Ved ikke / Ikke relevant



Hver tiende har fået et mere positivt syn på turismen efter coronasituationen

Langt de fleste (83 pct.) har ikke ændret syn på turismen i Danmark. Det er lidt under niveauet i 2021, hvor andelen var 79 pct.

Blandt dem, som har ændret syn på turisme i Danmark, er der 10 pct., som har fået et mere positivt syn, og 3 pct., som har fået et mere negativt syn på turismen i Danmark. Det er også samme niveau som i 2021.

Har coronasituationen ændret dit syn på turismen i Danmark?

n=5.971

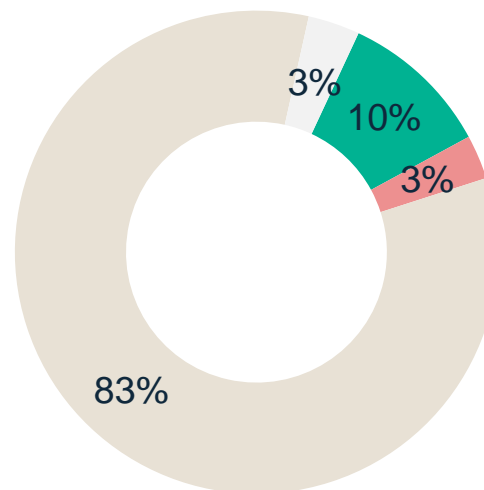


Har coronasituationen ændret dit syn på turismen i Danmark?



10% ✓ -2 pct.-point fra '21 til '22

af danskerne har fået et mere positivt syn på turismen i Danmark

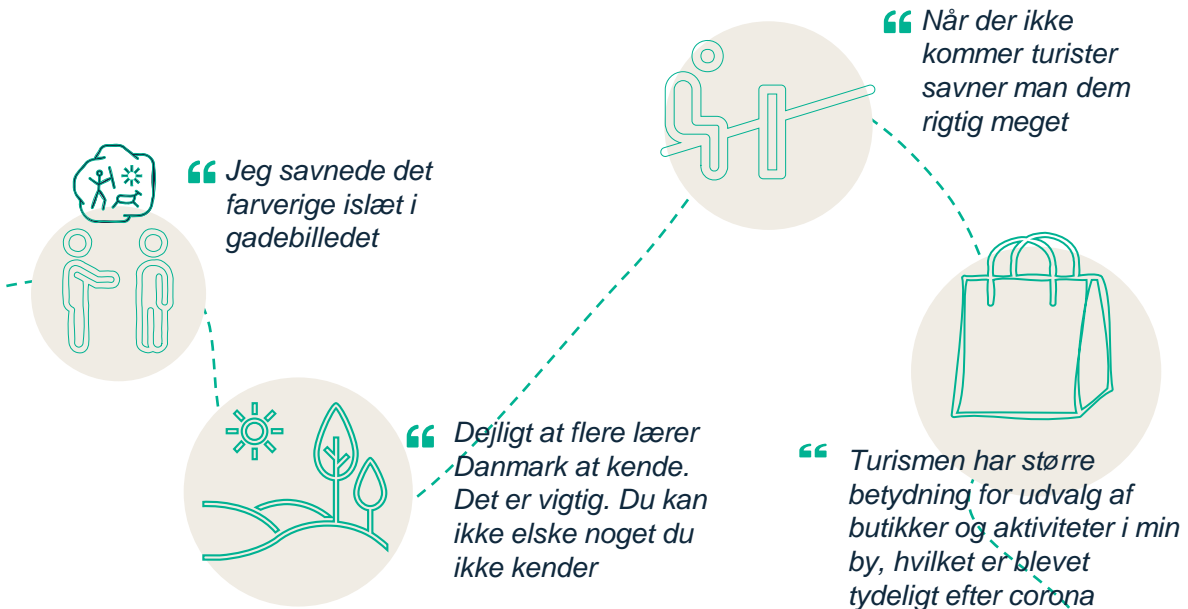


- Ja, jeg har fået et mere **positivt** syn på turismen i Danmark
- Ja, jeg har fået et mere **negativt** syn på turismen i Danmark
- Mit syn på turismen er uændret
- Ved ikke

Coronasituationens positive påvirkning

Mange angiver, at de har fået øjnene op for Danmark som ferieland og turismens betydning – specielt for økonomien

Når dem, der har fået et mere positivt syn på Danmark som følge af corona, spørges om årsagen, fremhæver flest, at de har fået øjnene op for Danmark som ferieland. Derefter nævner de turismens betydning for økonomien og beskæftigelsen. Det er samme to årsager, som var de hyppigst nævnte i 2021.

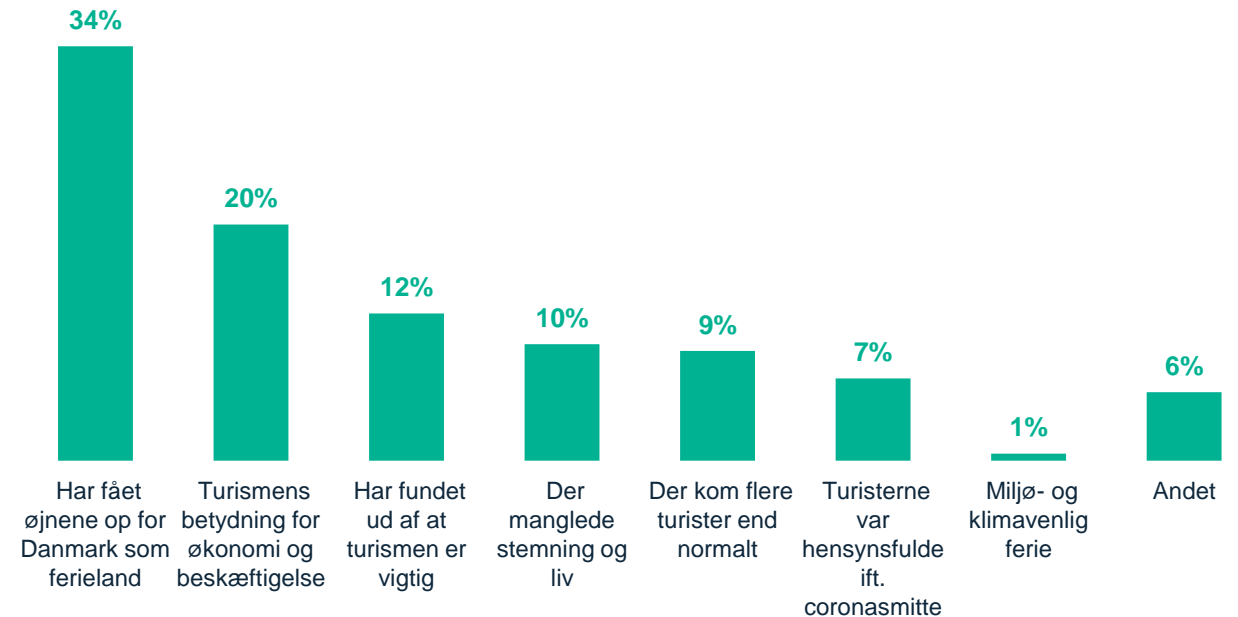


Coronasituationen og det ændrede syn på turismen i Danmark

n=353



Hvorfor har coronasituationen påvirket dit syn på turismen **positivt**?



Coronasituationens negative påvirkning

Frygten for corona og nyfunden fred og ro er de hyppigste årsager til et mere negativt syn på turismen

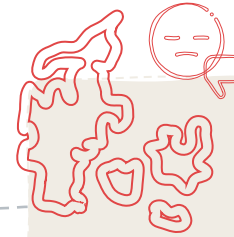
De personer, der har fået et mere negativt syn på turismen i Danmark, fremhæver især turisternes rolle ift. smittespredning af corona.

Derudover nævner en del også, at de savner den fred og ro, der var under corona. Det er de samme årsager, der blev nævnt i 2021.



Coronasituationen og det ændrede syn på turismen i Danmark

n= 100



Hvorfor har coronasituationen påvirket dit syn på turismen negativt?

